

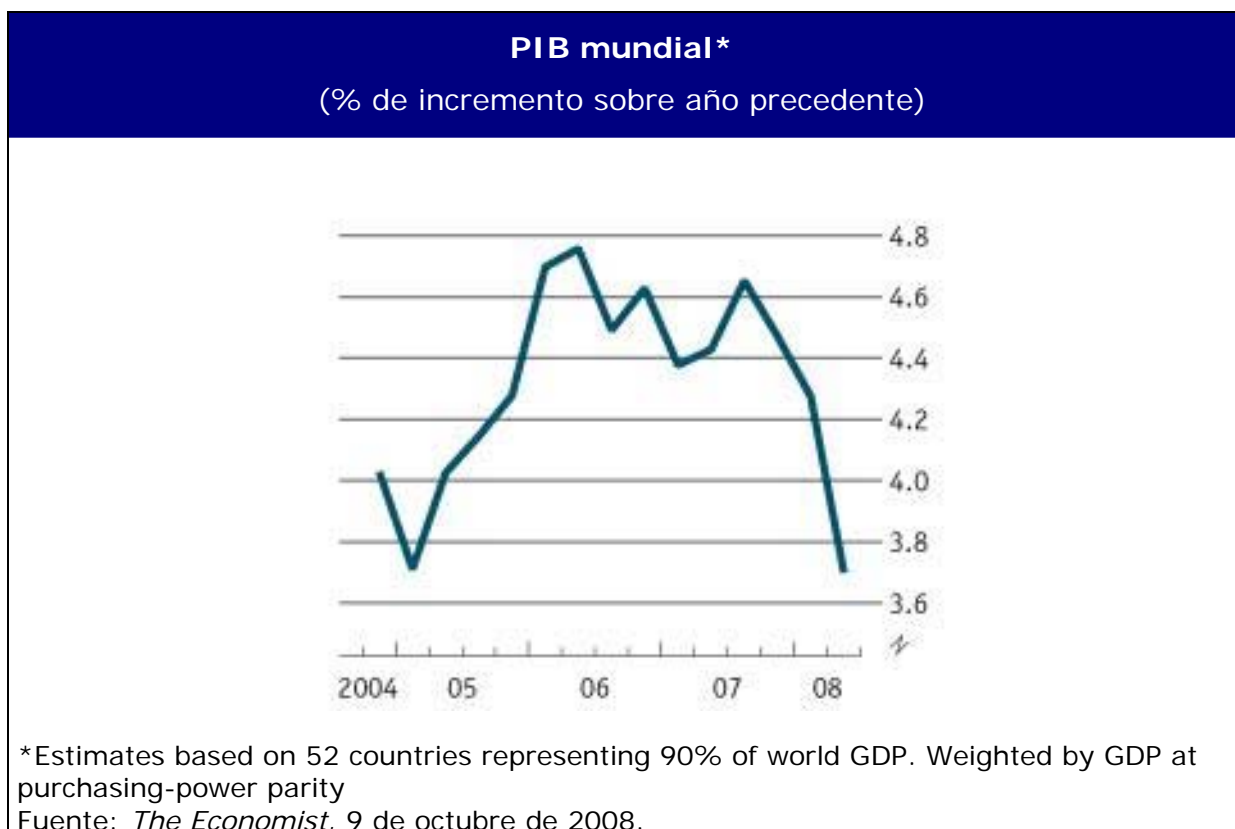
1. El entorno económico y empresarial de la Comunidad de Madrid.

1.1. Entorno Internacional y Europeo.

En el ámbito de la economía mundial, respecto a hace un año, la revisión del FMI para el crecimiento del PIB en 2008 sólo puede considerarse como muy corta: sólo un punto de porcentaje, es decir un 20% menos de lo que se calculaba en octubre de 2007. Por mucho que vayan a retardarse los efectos en los países menos desarrollados de la crisis financiera en los principales mercados, nos parece una estimación fuertemente sesgada al alza. La variante considerada en abril de un fuerte impacto financiero se ha hecho una realidad y supondría una baja hasta el 2,5% (casi la mitad de lo inicialmente previsto hace un año) que consideramos, hoy día, más realista.

Según algunos datos disponibles (véase gráfico 1 con estimaciones *The Economist*) la caída en 2008 está siendo tan brusca como que la reducción de ritmo en un punto de porcentaje ya se ha producido en sólo los dos primeros trimestres del año.

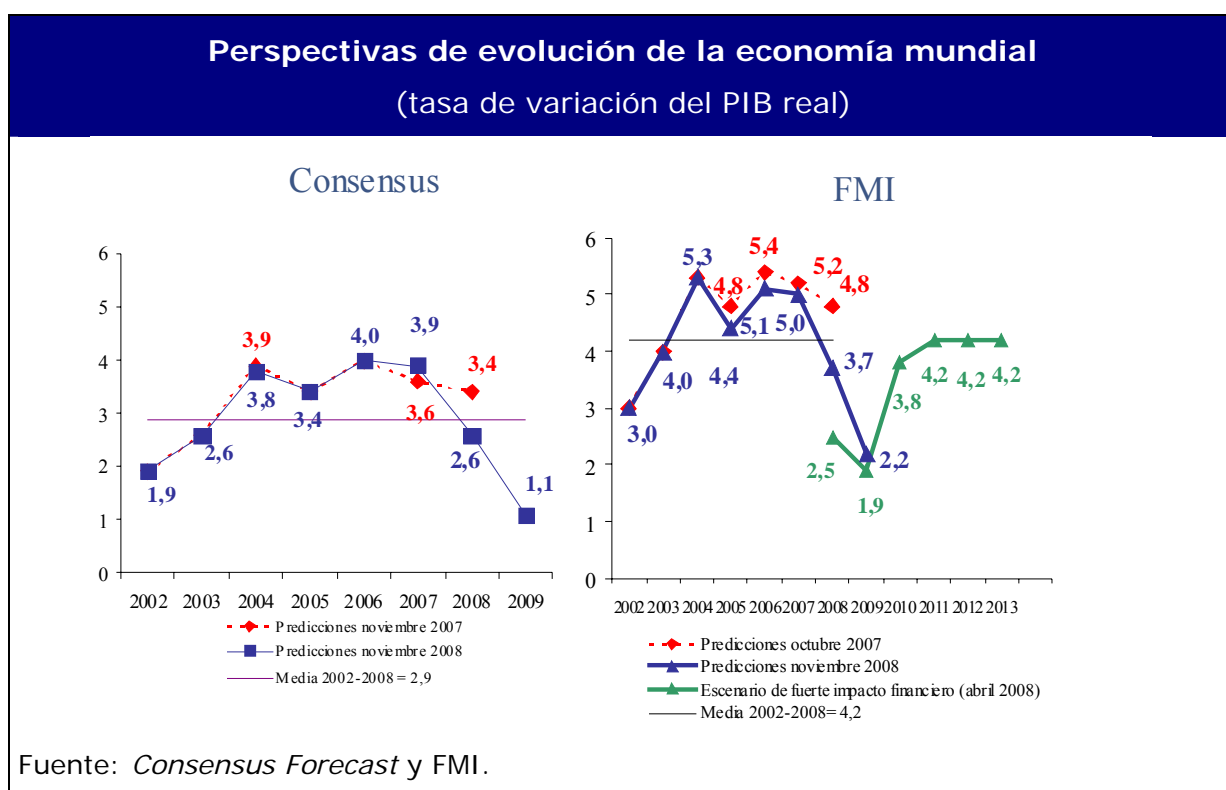
Gráfico 1



Para el próximo año, también la revisión del crecimiento mundial parece estar más guiada por no contribuir a un clima de pesimismo, que por un cálculo cuidadoso de las propias predicciones del FMI para los países más desarrollados.

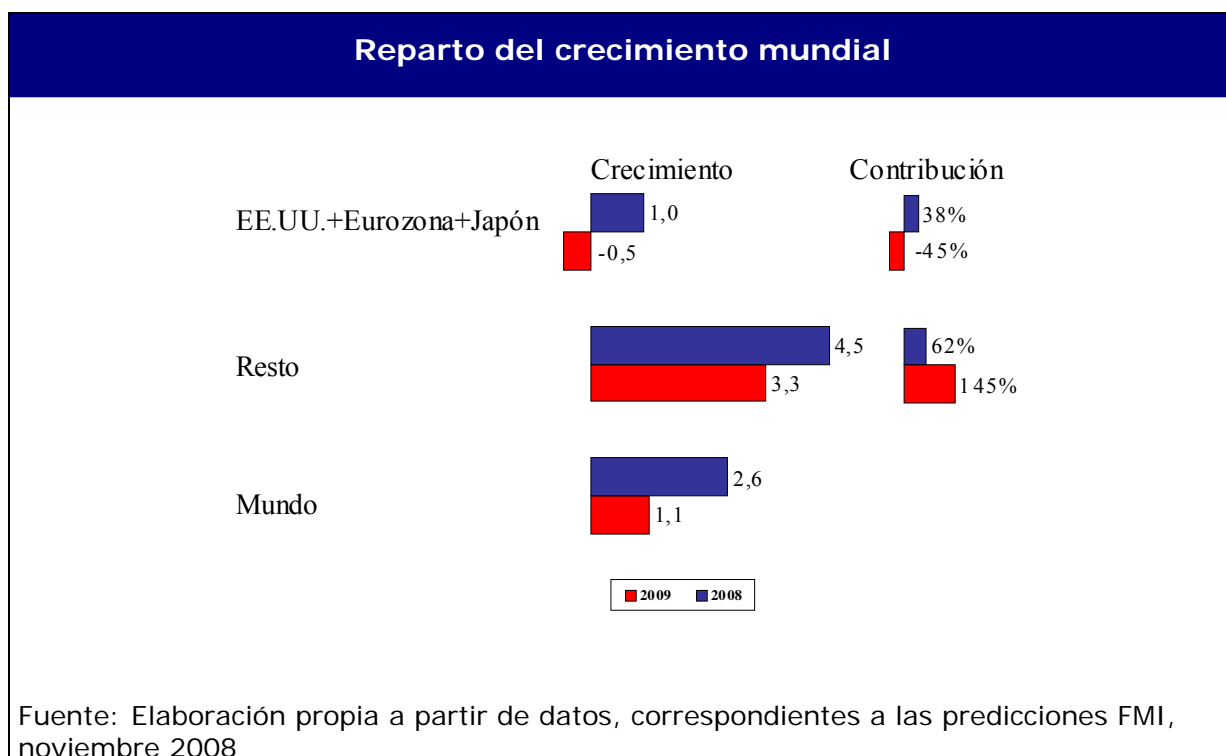
Las predicciones de Consensus Forecast son sensiblemente más acusadas (véase gráfico 2). Aunque parten de un nivel diferente (Consensus valora cada país según tipos de cambio y no PPC como el FMI), la caída de ritmo prevista para 2009 con relación al 2007 es de algo más del 50% y lleva la predicción del crecimiento mundial por debajo del 1,5%.

Gráfico 2



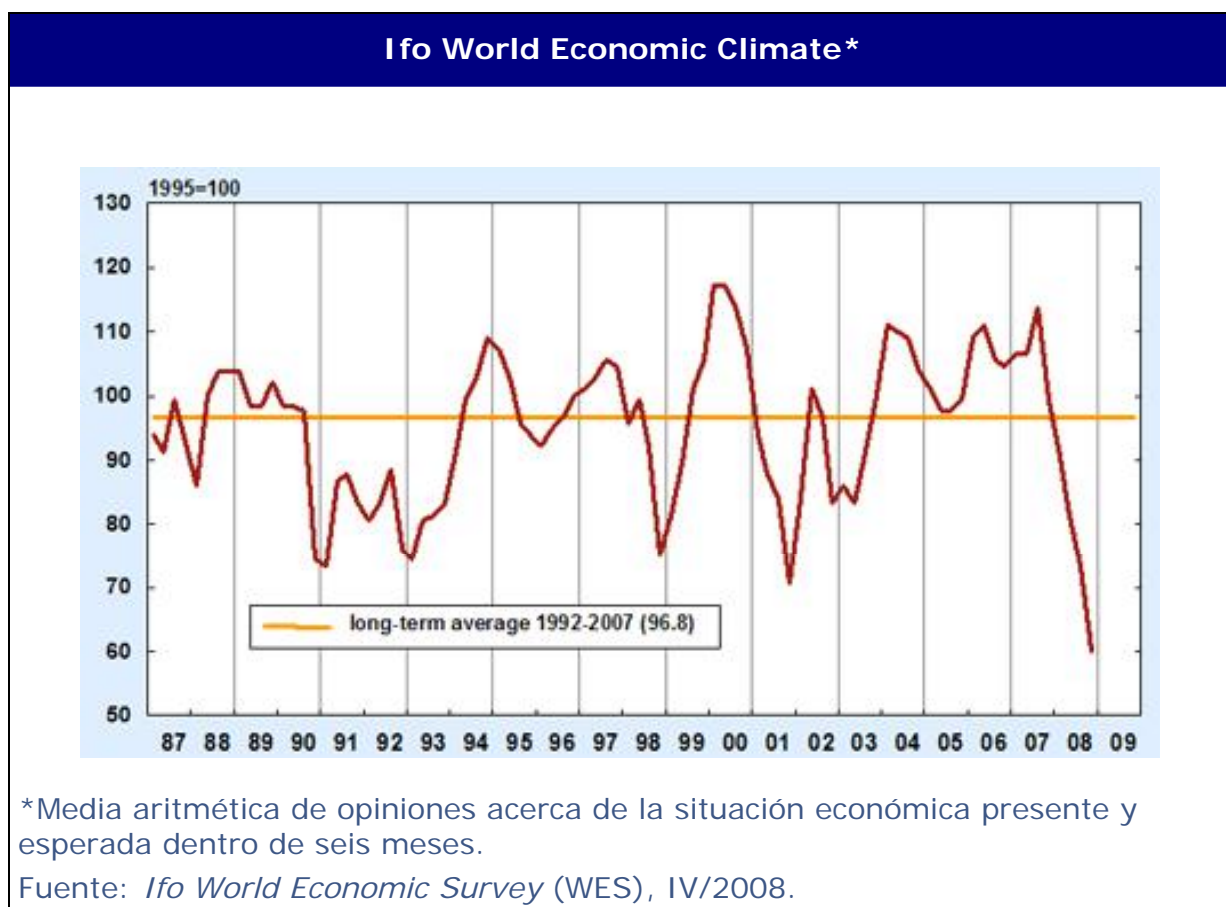
En realidad, estos crecimientos previstos por el FMI para la economía mundial solo son posibles si el próximo año toda la carga la lleva el mundo en desarrollo y no se contagia plenamente de la crisis. Esta es la tesis del «desacoplamiento» que defienden algunas instituciones internacionales, como el FMI, pero que no parece que los acontecimientos más recientes confirmen.

Gráfico 3



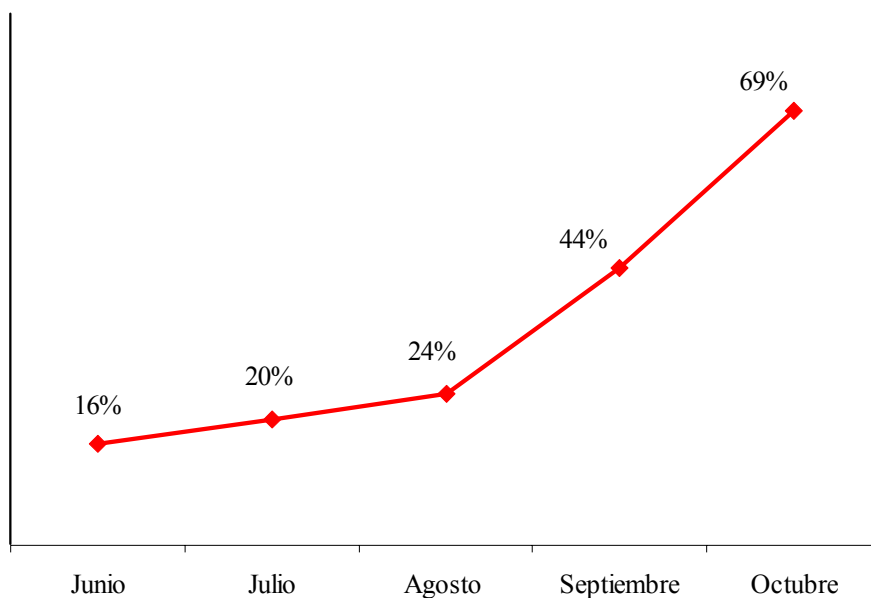
El índice elaborado por el Instituto alemán IFO en colaboración con la Internacional Chamber of Commerce (ICC) de París (más de 1.000 expertos de 90 países) muestra una fuerte caída del clima económico. En los dos últimos trimestres ha caído en un tercio entre el valor de principios de año y el esperado ahora para dentro de seis meses. El ritmo de caída es el más acelerado de la historia reciente y aún es muy posible que siga el deterioro hacia principios de 2009 (Gráfico 4).

Gráfico 4



Una idea del derrumbe de expectativas en los últimos meses nos la proporciona el Merrill Lynch Fund Manager Survey (más de 170 participantes de diferentes países). En sólo cuatro meses se ha multiplicado por más de cuatro la creencia, de que la economía global ya ha entrado en recesión y en los dos últimos meses casi se ha triplicado (gráfico 5).

Gráfico 5

Proporción de directores de fondos de inversión que consideran que la economía global está en recesión

Fuente: Merrill Lynch Fund Manager Survey.

Por grandes áreas, las predicciones de consenso apuntan a una situación en 2008 que podemos calificar de crisis en el caso de EE.UU., UE o Japón (crecimientos por debajo del 1,5%), manteniéndose la expansión en el resto del mundo (cuadro 1). Para 2009 habría cambios significativos que serían el empeoramiento de la economía de la UE y, sobre todo, de EE.UU. y Japón que entrarían en una fase de recesión con crecimientos negativos.

Cuadro 1

Situación por grandes áreas (entre paréntesis tasa de variación del PIB real)				
	2006	2007	Predicción 2008	Predicción 2009
EE.UU.	Mantenimiento (2,8)	Debilidad (2,0)	Crisis (1,4)	Recesión (-0,6)
UE	Expansión (3,1)	Mantenimiento (2,9)	Crisis (1,3)	Crisis (0,0)
Japón	Mantenimiento (2,4)	Mantenimiento (2,0)	Crisis (0,6)	Recesión (-0,1)
Asia Pacífico*	Expansión (5,5)	Expansión (6,2)	Expansión (4,4)	Expansión (3,4)
China	Expansión (11,6)	Expansión (11,9)	Expansión (9,7)	Expansión (8,5)
Latinoamérica	Expansión (5,3)	Expansión (5,5)	Expansión (4,4)	Mantenimiento (2,7)
Europa Central y del Este**	Expansión (6,8)	Expansión (7,0)	Expansión (5,6)	Expansión (4,1)
Rusia	Expansión (7,4)	Expansión (8,1)	Expansión (6,8)	Expansión (3,5)
Mundo	Expansión (4,0)	Expansión (3,9)	Mantenimiento (2,6)	Debilidad (1,1)

*Japón +11 países de la Zona.
 ** 19 países de la Zona.
 Fuente: Elaboración propia a partir de *Consensus Forecast*, noviembre 2008. Para China y Rusia, FMI, noviembre 2008.

Los riesgos para la economía mundial eran conocidos, aunque su profundidad y efectos en cadena fueron subvalorados por todos los centros de predicción.

Antes del verano de 2007 (prácticamente hace ya año y medio) el FMI apuntaba que el problema generado por las hipotecas subprime “ha producido daños crecientes e impredecibles sobre mercados e instituciones en el corazón del sistema financiero”. La consecuencia, se adelantaba que sería una reducción de créditos del sistema bancario más acusada de lo que es normal en una fase de desaceleración cíclica (estrechamiento o “credit squeeze”), que podría desembocar en un declive aún más severo (“credit crunch”).

El FMI admitía ya en abril de 2007 que “la economía mundial ha entrado en un terreno nuevo e inseguro”; que “la profunda corrección del mercado de la vivienda en EE.UU. y los problemas aun no resueltos del sistema financiero han

puesto al borde de la recesión a la economía norteamericana"; que "los efectos sobre el resto del mundo serán, probablemente, significativos".

Por aquellas fechas ya resumíamos los principales riesgos de la economía mundial en siete aspectos que veníamos arrastrando desde hacía varios trimestres (desde la burbuja inmobiliaria o la subida de los precios del petróleo a la volatilidad de activos y desequilibrios estructurales), a los que añadíamos los efectos en cadena de impagos de hipotecas subprime y la crisis crediticia (cuadro 2).

Cuadro 2

Algunos riesgos sobre la economía mundial	
Previos	<ul style="list-style-type: none">▪ Mercado de la vivienda.▪ Precios del petróleo y otras materias primas.▪ Debilitamiento EE.UU.▪ Reducción de beneficios empresariales.▪ Sobrecaentamiento en algunos países en desarrollo▪ Volatilidad de activos financieros y tipos de cambio.▪ Desequilibrios estructurales/ Flujos internacionales de capitales.
Añadidos	<ul style="list-style-type: none">▪ Efectos en cadena de impagos en hipotecas de alto riesgo (subprime).▪ Crisis crediticia (credit crunch?).

Hoy día todos debemos reconocer que la realidad del desarrollo de la crisis ha superado las predicciones "básicas", acercándose mucho más a variantes pesimistas extremas.

El reciente informe de octubre del FMI (World Economic Outlook. Financial Stress, Downturns and Recoveries) ha pasado de un tono de prudencia a uno mucho más catastrófico. Su capítulo 1 se inicia con la afirmación de que "la economía mundial esta ahora entrando en fuerte desaceleración, enfrentándose

a la perturbación más peligrosa en los mercados financieros modernos desde los años 30 del siglo XX". Y añade que "las mayores economías desarrolladas están ya o se acercan a la recesión y, aunque se prevé una recuperación que tendrá lugar progresivamente a lo largo de 2009, el repunte es muy posible que sea más gradual de lo normal, retenido por la continuada crisis de los mercados financieros".

La realidad es que estamos asistiendo a una crisis y sus efectos en cadena, que podríamos particionar en cuatro fases y que van acumulando impactos sobre la economía mundial (véase cuadro 3).

Esta confluencia de impactos no sólo añade nuevos matices (liquidez sobre solvencia, solvencia sobre impagados en hipotecas subprime; impagados sobre burbuja inmobiliaria), sino que revisa la estimación de impactos de fases precedentes. Como ejemplo, el FMI estima ahora en 1,4 billones (europeos) de dólares las pérdidas por impagos de hipotecas subprime cuando hace pocos meses se estimaban en poco más de 500.000 millones, es decir prácticamente multiplicado el impacto por tres.

Cuadro 3

Fases de la actual crisis según FMI (octubre 2008)	
Fase I:	Corrección en los mercados inmobiliarios y alzas en los precios de materias primas. (hasta agosto 2007).
Fase II:	Crisis financiera iniciada tras el colapso de las hipotecas subprime en EE.UU. (agosto 2007-abril 2008)
Fase III:	Pérdida de confianza en las instituciones financieras. Cascada de bancarrotas, fusiones e intervenciones públicas de apoyo a la solvencia. (abril 2008-septiembre 2008)
Fase IV:	Crisis crediticia añadida con un mercado interbancario virtualmente cerrado y pérdida casi total de confianza en contrapartidas financieras. Fuerte aumento de la volatilidad en los mercados financieros. Falta de liquidez para las empresas no financieras. (septiembre 2008-?)

Fuente: Elaboración propia a partir de textos del informe del FMI, *World Economic Outlook*, octubre 2008.

Entorno Europeo.

Se repiten los patrones de comportamiento destacados para EE.UU. con una demora de uno o dos trimestres y una salida de la crisis menos dinámica en la eurozona que puede suponer un diferencial del orden de un punto de porcentaje en el periodo 2010-2013.

Las predicciones para 2009 apuntan a crecimientos interanuales con un promedio anual negativo de dos décimas de punto de porcentaje y una muy suave recuperación hacia finales de año (gráficos 6 y 7).

Gráfico 6

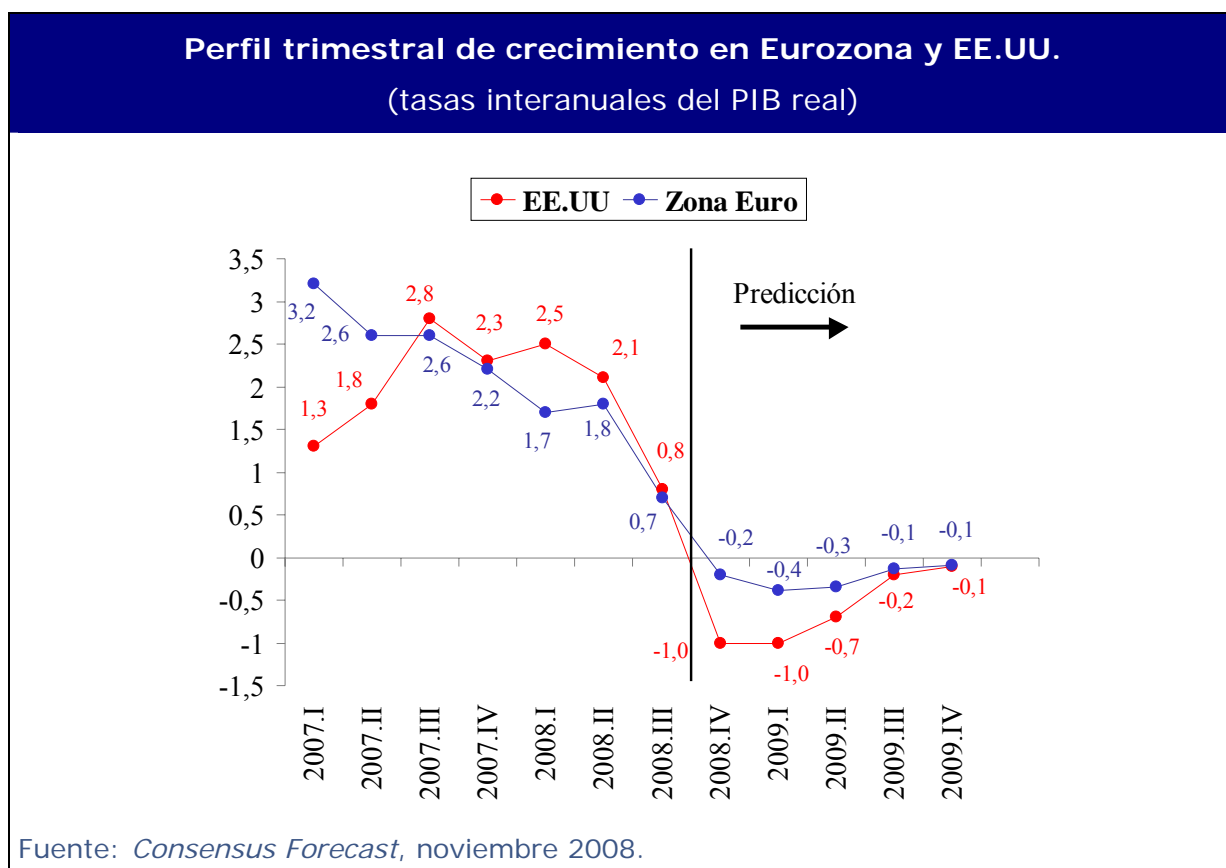
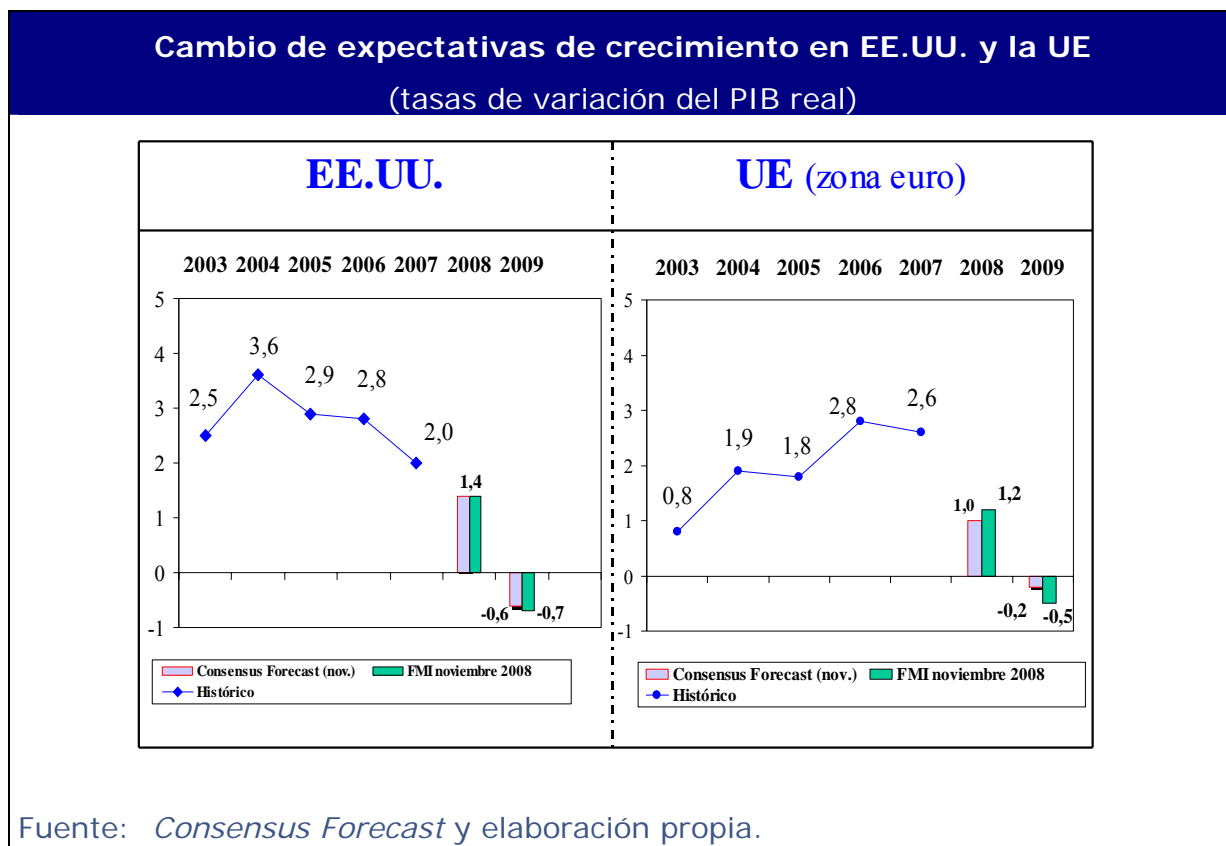


Gráfico 7



Por países, para el bienio 2008-2009 la mayor parte de los países de la UE-15 se prevé que estén en una situación de crisis, es decir con tasas de incremento del PIB entre cero y 1,5% (cuadros 5.1 y 5.2 para mayor detalle relativo a los países de mayor peso). Las predicciones de consenso de noviembre apuntan a que España se sitúe en ese grupo de países en situación de crisis, con claro estancamiento en 2009.

Cuadro 4

Clasificación de los países de la UE según su dinámica actual de crecimiento del PIB
(tasas previstas de variación real del PIB en promedio 2008-2009)

Expansión ($\geq 3\%$)	Mantenimiento (2,1-2,9%)	Debilidad (1,5-2%)	Crisis (0-1,5%)	Recesión (tasas negativas)
Países Ampliación	Grecia	Finlandia	Austria	Irlanda
			Bélgica	Italia
			Holanda	
			Suecia	
			Alemania	
			España	
			Francia	
			Reino Unido	
			Dinamarca	
			Portugal	

Fuente: Elaboración propia a partir de *Consensus Forecast*, noviembre 2008.

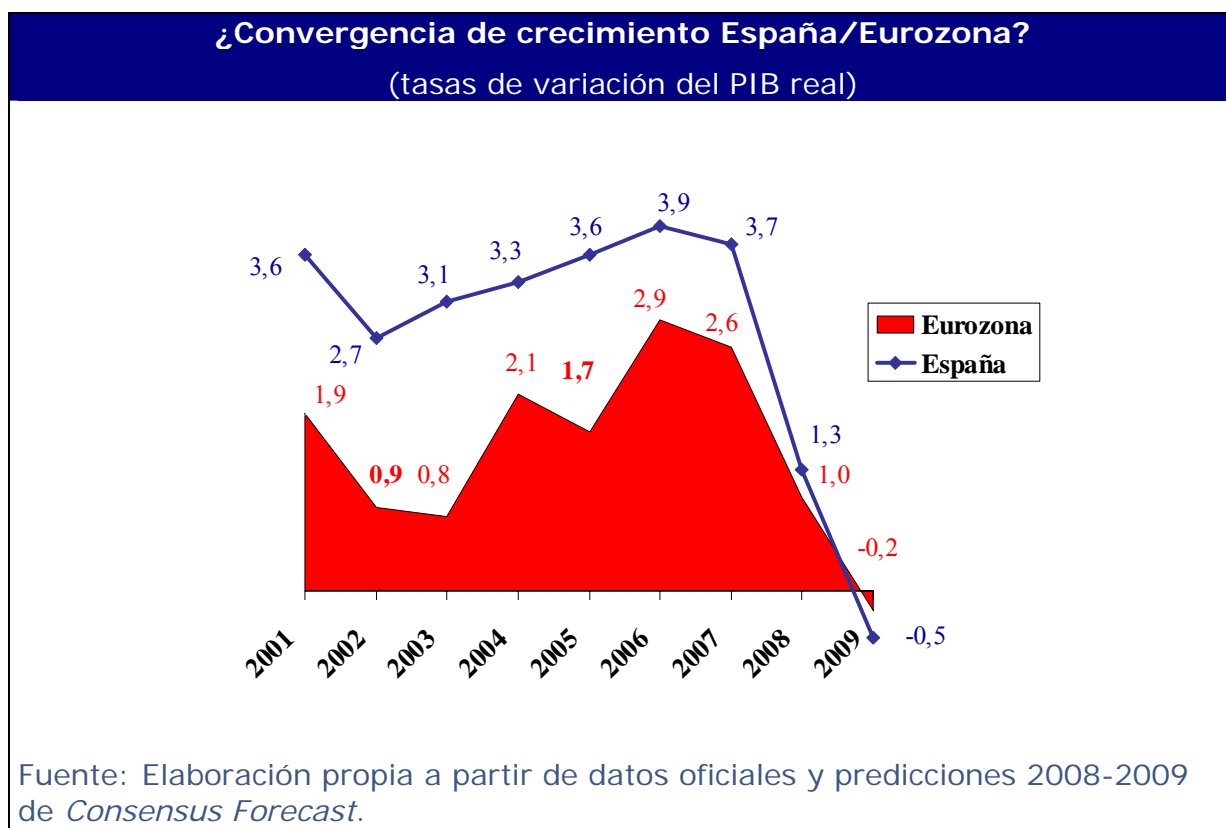
1.2. Entorno nacional.

Crecimiento nulo y primeros signos de posible recesión. Como veníamos adelantando en informes anteriores se ha acabado el diferencial positivo de crecimiento respecto al conjunto de la UE. Ahora nos enfrentamos con un posible diferencial negativo y con el efecto psicológico de la caída en un año desde tasas propias de una expansión económica a una crisis profunda.

Aunque actualmente los ritmos de crecimiento se estima que son muy similares en EE.UU., conjunto de la Eurozona y España, el impacto psicológico y de cambio de expectativas ha sido sensiblemente mas elevado. Nuestra economía ha perdido el diferencial positivo (casi un 40% más que el promedio de la Eurozona hace un año) y hoy día crece sólo una cuarta parte de lo que hacía hace cuatro trimestres.

Tal como hemos venido anticipando en informes anteriores se ha esfumado el diferencial positivo que la economía española ha mantenido durante más de 10 años respecto al conjunto de la UE o los países de la zona euro. La novedad es que el punto de encuentro se ha producido antes (en 2008 y no en 2009) y que el diferencial pasa a ser negativo para el próximo año, según el consenso de predicciones disponibles (gráfico 8).

Gráfico 8



En sólo seis meses hemos tenido que revisar bruscamente nuestras predicciones de la economía española, en especial las correspondientes al próximo año, que se sitúan ahora en ritmos negativos para 2009. De cumplirse estas negras expectativas pasaremos también a una destrucción neta de puestos de trabajo y a una cifra de paro que superará los tres millones de personas (cuadro 5).

Cuadro 5

Predicciones Ceprede 2007-2010

	2007	2008	2009	2010
PIB real	3,7	1,3	-1,0	-0,1
Gasto consumo final hogares	3,5	1,2	-0,9	-0,2
FBCF	5,3	-0,5	-4,4	-2,6
Inversión en construcción	3,8	-2,7	-6,9	-4,8
Exportaciones reales b y s	4,9	3,1	2,1	3,1
Importaciones reales b y s	6,2	2,4	0,7	1,5
Empleo	3,1	0,0	-2,2	-1,2
Generación neta de empleo (miles)	608	3	-447	-239
Tasa de paro	8,3	10,8	14,4	16,7
Población en paro (miles)	1.834	2.455	3.347	3.948

Fuente: Ceprede, solución noviembre 2008. Datos INE para 2007.

Es posible que las actuales predicciones de Ceprede puedan resultar especialmente pesimistas, ya que apuntan a un deterioro en 2009 superior al previsto por los consensos de analistas (cuadro 6). Sin embargo, se han dado recientemente un deterioro tal de datos y expectativas que parecen avalar esta profunda revisión a la baja.

Cuadro 6

Comparativa de predicciones de crecimiento para España en 2009.

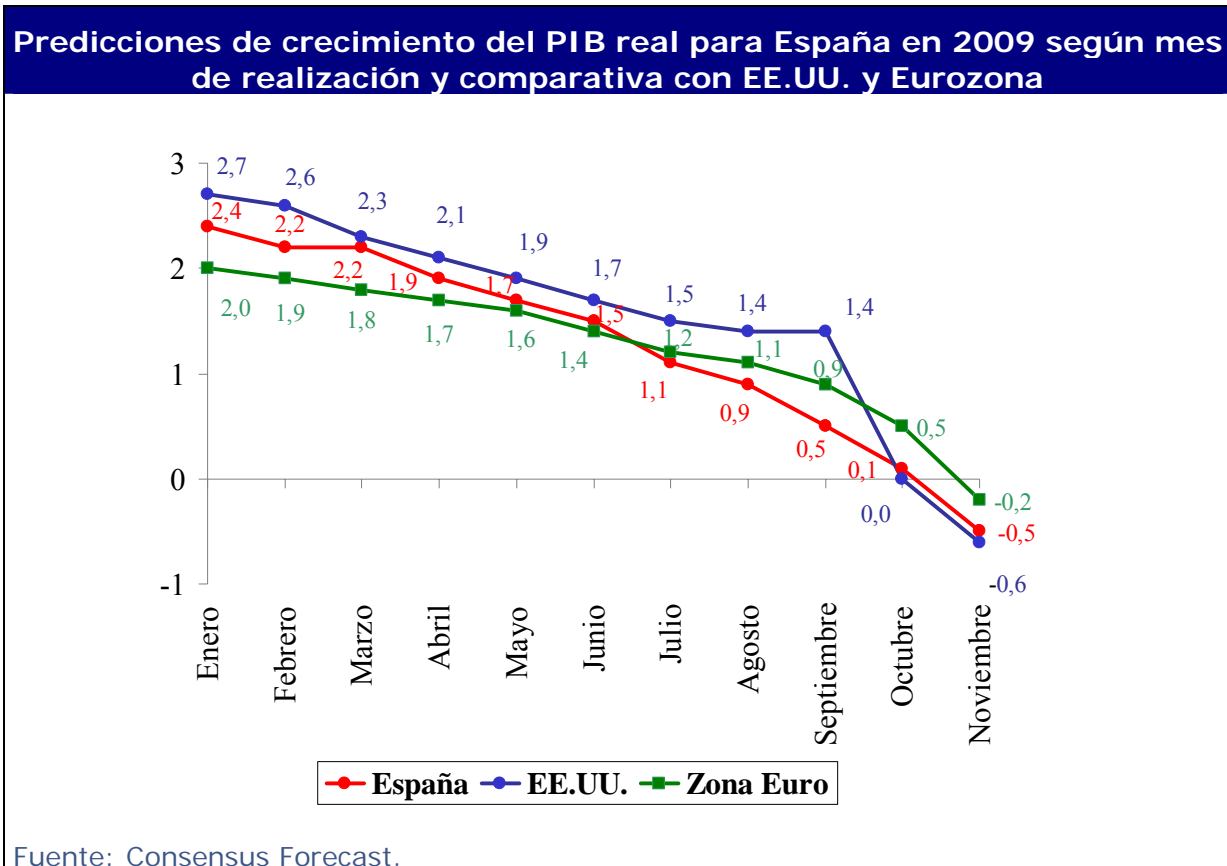
Positivas	
Ministerio de Economía (sept.)	1,0
Consenso Funcas (sept.-oct.)	0,3 (máx. 1,0/mín. -0,6)
Negativas	
Comisión Europea (nov.)	-0,2
Consensus Forecast (nov.)	-0,5 (máx. 1,0/mín. -1,7)
The Economist Poll (nov.)	-0,5 (máx. 1,2/mín. -2,0)
Fondo Monetario Internacional (nov.)	-0,7
Link (oct.)	-0,9
OCDE (nov.)	-0,9
Ceprede (oct.-nov.)	-1,0
Funcas (nov.)	-1,5

Fuente: Elaboración propia a partir de la última publicación de las instituciones mencionadas.

Como demuestra la experiencia de los Institutos de Estadística de los más variados países, décimas de punto de mayor o menor crecimiento no son significativas y se corresponden con la limitada exactitud de nuestras herramientas de medida. Si esto es cierto a pasado, más aún debemos admitirlo a futuro, aunque los matices puedan (y deban) tenerse en cuenta.

De lo que no hay duda es de que la caída de las predicciones de crecimiento para 2009 ha ido avanzando a lo largo del año en curso, según se conocían datos y se valoraban nuevas perturbaciones a escala global (gráfico 9).

Gráfico 9



Si descomponemos en sus principales fases la crisis, que se inicia ya antes del verano de 2007 por la corrección de la burbuja inmobiliaria en diversos países y del excesivo endeudamiento de las familias, vemos que la última etapa que se produce después del pasado verano con la paralización de los mercados crediticios y el derrumbe de expectativas, puede causar en 2009 del orden de medio punto de menor crecimiento respecto a la valoración de antes del verano en EE.UU. y la Eurozona, pero que estimamos de un efecto muy superior en España (cuadros 7 y 8).

Cuadro 7

Perspectivas Ceprede de crecimiento para España y el contexto de EE.UU. y Eurozona

(% variación del PIB en constantes)

Fecha	Resumen de perspectivas para España	Desencadenantes	Predicciones 2008-2009					
			EE.UU.*		Zona Euro*		España **	
			2008	2009	2008	2009	2008	2009
Previo verano 2007	Desaceleración y riesgos	Burbuja inmobiliaria Exceso endeudamiento (alternativa de corrección rápida del mercado inmobiliario)	2,8(2,1/3,3)	--	2,2(1,7/2,5)	--	2,0/2,7	1,5/2,3
Después verano 2007	Mayores turbulencias	+ Morosidad subprime EE.UU. (alternativa de corrección rápida del mercado inmobiliario)	2,3(1,2/3,0)	--	2,0(1,6/2,3)	--	1,7/2,7	0,8/2,3
Previo verano 2008	Bordeando la crisis	+ Deterioro confianza + Caída valor activos + Repunte inflación	1,3(0,8/1,9)	1,9(1,5/3,3)	1,5(1,3/1,8)	1,6(1,1/2,1)	1,3/2,3	0,7/1,7
Septiembre 2008	Entre crisis y recesión	+ Escasez crediticia + Cierre rescate instituciones financieras	1,8(1,4/2,2)	1,4(-0,2/2,7)	1,3(1,1/1,8)	0,9(0,1/1,8)	1,6	0,8
Noviembre 2008	Recesión	+Paralización mercados crediticios + Derrumbe expectativas	1,4(1,3/1,5)	-0,6(-2,1/1,2)	1,0(0,9/1,2)	-0,2(-1,4/0,9)	1,3	-1,0

Fuente: *Consensus Forecast **Ceprede, básica y alternativa.

Cuadro 8

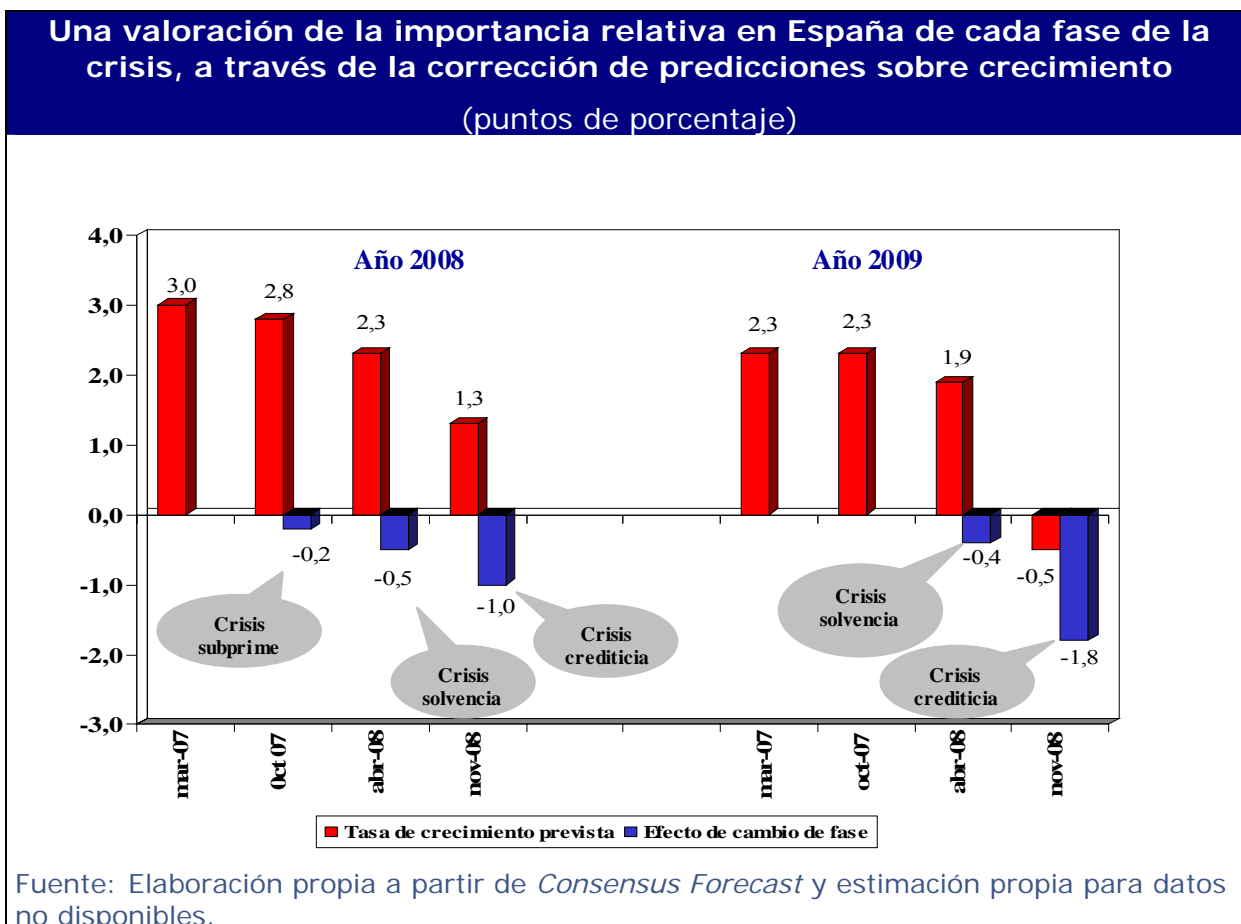
Impacto estimado adicional sobre 2009 de las diferentes fases de la crisis

	Crecimiento del PIB	Generación de empleo
Burbuja inmobiliaria y morosidad (previo al verano 2007)	-1,5 puntos de porcentaje (De 3,5% a 2%)	-250.000 (De 600.000 a 350.000)
Crisis subprime y repunte inflación (previo al verano 2008)	-1,0 puntos de porcentaje (De 2% a 1%)	-250.000 (De 350.000 a 100.000)
Crisis de solvencia, crediticia y derrumbe de expectativas (a partir de sept/oct.2008)	-2,0 puntos de porcentaje (De 1% a -1%)	-500.000 (De 100.000 a -400.000)

Fuente: CEPREDE. Noviembre 2008.

Utilizando el consenso de predicciones se confirma la opinión generalizada sobre ese mayor impacto de la última fase de crisis crediticia en España, con relación a la Eurozona o EE.UU. (gráfico 10 y cuadro 9).

Gráfico 10



Cuadro 9

Comparativa de importancia relativa de cada fase de la crisis en España, Zona Euro y EE.UU.

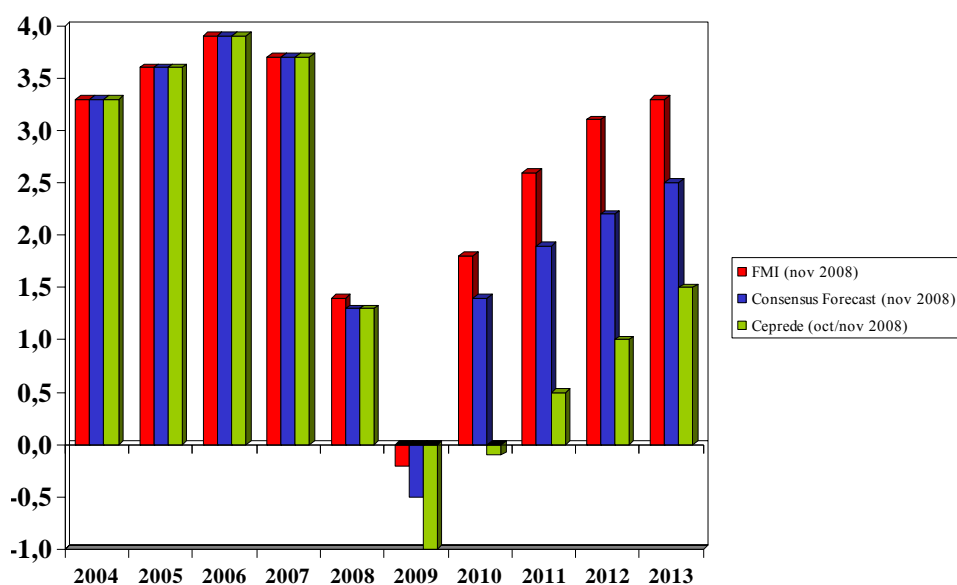
	2008			2009		
	España	Zona Euro	EE.UU.	España	Zona Euro	EE.UU.
Crisis subprime	-0,2	-0,1	-0,6	--	-0,1	-0,1
Crisis solvencia	-0,5	-0,5	-1,1	-0,4	-0,4	-0,8
Crisis crediticia	-1,0	-0,3	--	-1,8	-1,2	-2,1

Fuente: Elaboración propia a partir de Consensus Forecast.

Confiemos en que acciones correctoras adicionales permitan cambiar las expectativas más rápidamente de lo que Ceprede hoy por hoy pronostica, en línea con otras predicciones a medio y largo plazo como las del FMI o Consensus Forecast.

Gráfico 11

Tres visiones alternativas de la salida de la crisis en España (% variación PIB real)



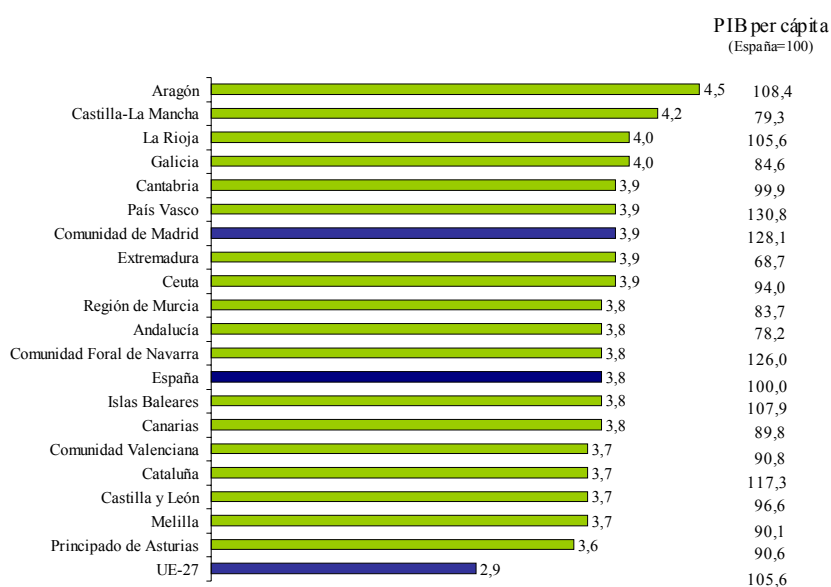
2. Situación de partida en la estimación del crecimiento de la Comunidad de Madrid.

2.1. Evolución de la economía madrileña 2000-2007 y avance trimestral 2008.

El Instituto Nacional de Estadística publicó en marzo de 2008 sus primeras estimaciones del crecimiento de las regiones españolas en el año 2007, al mismo tiempo que revisaba los datos de años precedentes. Según estas estimaciones iniciales, la Comunidad de Madrid creció en 2007 a ritmos similares al promedio de España (Gráfico 12). Para 2006 se ha corregido al alza el crecimiento previo estimado para el PIB de la Comunidad de Madrid, que pasa del 3,9% inicial al 4,0%, con un diferencial respecto al promedio nacional de 0,1 puntos de porcentaje, que aumenta a 0,2 con el dato posteriormente corregido para España (3,7%) y parece mantenerse en ese diferencial con los datos trimestrales disponibles para 2008 (cuadro 10).

Gráfico 12

Crecimiento regional del PIB 2007 en términos reales, CRE-2000



Fuente: INE, Contabilidad Regional de España, CRE-2000 (marzo 2008)

Cuadro 10

**Crecimiento del PIB de la economía madrileña 2006-2008
y su comparativa con España**

	2006	2007	2008.I	2008.II	2008.III
Crecimiento Madrid (INE)	4,6 (4,0)	3,7 (3,9)	3,0	2,1	1,1
Crecimiento España	3,9	3,7	2,6	1,8	0,9
Diferencia Madrid-España	+ 0,7 (+0,1)	0,0 (+0,2)	+0,4	+0,3	+0,2

Fuente: Instituto de Estadística de la Comunidad de Madrid, *Contabilidad Regional Trimestral* e INE, *Contabilidad Trimestral* y *Contabilidad Regional* (último dato marzo 2008).

Dadas las revisiones y las dificultades metodológicas de una precisión de décimas de punto para un año en particular, el dato más significativo es que, con oscilaciones, la Comunidad de Madrid mantiene en los últimos siete años un diferencial positivo respecto al promedio del país que puede calcularse en unas dos décimas de punto (Cuadro 11).

La especial estructura productiva de la Comunidad de Madrid respecto al conjunto de la economía española (Gráfico 13 y Cuadro 12) explica una parte importante de sus diferenciales de crecimiento.

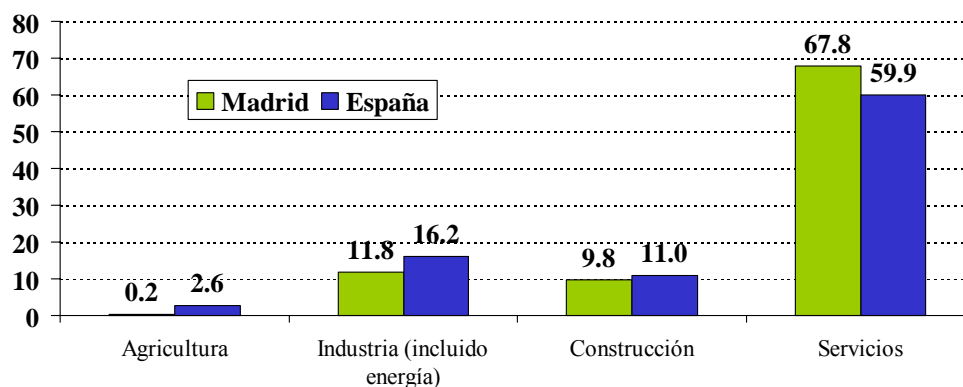
Cuadro 11

**TASAS DE VARIACIÓN EN VOLUMEN DEL VAB Y PIB
EN ESPAÑA Y COMUNIDAD DE MADRID, SEGÚN LA CRE-2000**

	2001	2002	2003	2004	2005	2006	2007	Promedio 2001-2007
Madrid								
PIB	4,0	2,4	3,0	3,6	4,4	4,0	3,9	3,6
VAB	4,1	2,2	2,7	3,5	4,1	4,1	4,0	3,5
Diferencia PIB-VAB	-0,1	+0,2	+0,3	+0,1	+0,3	-0,1	-0,1	+0,1
Es paña								
PIB	3,6	2,7	3,1	3,3	3,6	3,9	3,7	3,4
VAB	3,7	2,5	2,7	3,1	3,3	3,9	4,0	3,3
Diferencia PIB-VAB	-0,1	+0,2	+0,4	+0,2	+0,3	0,0	-0,3	+0,1
Madrid-Es paña								
PIB	+0,4	-0,3	-0,1	+0,3	+0,8	+0,1	+0,2	+0,2
VAB	+0,4	-0,3	0,0	+0,4	+0,8	+0,2	+0,0	+0,2

Fuente: Elaboración Propia, Instituto L.R.Klein/Centro Stone, noviembre 2008 a partir de INE, CRE-2000 (marzo 2008).

Gráfico 13

**PESO SOBRE EL PIB DE LOS GRANDES SECTORES
EN LA COMUNIDAD DE MADRID Y ESPAÑA**


Fuente: Elaboración propia con datos de INE, CRE para 2007 (marzo 2008)

Cuadro 12

**PESOS RELATIVOS (PRECIOS CORRIENTES) RESPECTO AL PIB PARA
LA COMUNIDAD DE MADRID Y ESPAÑA, POR GRANDES SECTORES
(tantos por ciento 2000-2007)**

	Madrid								España							
	2000	2001	2002	2003	2004	2005	2006	2007	2000	2001	2002	2003	2004	2005	2006	2007
1.- Agricultura, ganadería y pesca	0,3	0,2	0,2	0,2	0,2	0,2	0,2	0,2	4,0	3,9	3,6	3,6	3,3	2,8	2,6	2,6
2.- Energía	1,8	1,8	1,7	1,8	1,8	2,1	2,0	1,9	2,5	2,4	2,4	2,4	2,5	2,8	2,7	2,6
3.- Industria	12,8	12,3	11,5	10,9	10,5	10,1	9,9	9,9	16,4	16,0	15,3	14,7	14,2	13,7	13,5	13,5
4.- Construcción	6,6	7,0	7,5	7,9	8,5	9,3	9,7	9,8	7,5	8,1	8,6	9,0	9,6	10,4	10,8	11,0
5.- Servicios de mercado	56,0	56,7	57,3	56,9	56,4	55,3	54,8	55,2	46,8	47,4	47,9	47,6	47,5	46,9	46,4	46,7
6.- Servicios de no-mercado	13,1	12,8	12,5	12,5	12,7	12,5	12,5	12,6	13,3	13,0	12,9	13,0	13,0	13,0	13,0	13,2
VAB a precios básicos	90,5	90,8	90,7	90,3	90,0	89,5	89,1	89,6	90,5	90,8	90,7	90,3	90,0	89,5	89,1	89,6
Impuestos sobre productos s/PIB,	9,5	9,2	9,3	9,7	10,0	10,5	10,9	10,4	9,5	9,2	9,3	9,7	10,0	10,5	10,9	10,4
PIB	100,0	100,0	100,0	100,0	100,0	100,0	100,0	100,0	100,0	100,0	100,0	100,0	100,0	100,0	100,0	100,0

Fuente: INE, CRE-2000 (marzo 2008)

Si calculamos la contribución al crecimiento de los grandes sectores para la Comunidad de Madrid y el promedio nacional (Cuadro 13) vemos que la explicación principal de la diferencia se concentra en el sector de servicios de mercado, no por su mayor crecimiento sino por su peso más elevado en la Comunidad de Madrid.

Cuadro 13

CRECIMIENTO SECTORIAL Y SU CONTRIBUCIÓN A LA VARIACIÓN DEL PIB EN EL PROMEDIO 2000-2007

	Tasa de variación real media anual		Peso medio del periodo		Contribución promedio anual		Diferencia
	Madrid	España	Madrid	España	Madrid	España	Madrid-España
Agricultura	-3,9	-1,0	0,2	3,3	--	--	--
Energía	5,0	3,0	1,9	2,5	0,1	0,1	--
Industria	1,3	1,7	11,0	14,7	0,1	0,2	-0,1
Construcción	5,4	5,5	8,3	9,4	0,4	0,5	-0,1
Servicios mercado	3,7	3,7	56,1	47,2	2,0	1,7	+0,3
Servicios no mercado	3,5	3,8	12,7	13,1	0,4	0,5	-0,1
Impuestos netos s/productos	4,7	4,5	9,9	9,9	0,5	0,4	--
PIB	3,6	3,4	100,0	100,0	3,6	3,4	+0,2

Fuente: Elaboración Propia, Instituto L.R.Klein/Centro Stone, noviembre 2008, con datos INE, CRE (marzo 2008).

3. Predicciones de crecimiento de la Comunidad de Madrid 2008-2010.

3.1. Predicciones de VAB y PIB de la Comunidad de Madrid.

Para interpretar adecuadamente las estimaciones que realizamos para los próximos años es preciso realizar una breve referencia previa al comportamiento observado en el año 2007, punto de partida de nuestras predicciones regionales.

Hemos realizado el ejercicio de completar la desagregación sectorial de España y la Comunidad de Madrid a partir de los grandes agregados que suministra la última Contabilidad Regional disponible para 2007. De esta forma, podemos estimar las elasticidades Comunidad de Madrid/ España implícitas para ese año, así como la contribución sectorial detallada al crecimiento (Cuadro A.1 del Anexo).

A efectos de adelantar la posible evolución 2008 - 2010, hemos aplicado el análisis que venimos utilizando, que completa la estructura productiva con las elasticidades de crecimiento Comunidad de Madrid/España y toma como referencia básica las predicciones sectoriales de CEPREDE para España.

La elección de las elasticidades a utilizar para años futuros siempre es problemática. Hemos optado por las elasticidades que nos parecen más factibles para los próximos años, aunque tomamos como referencia el intervalo de posible variación según los datos históricos disponibles (anexo, cuadro A.2).

Los valores de las elasticidades para los agregados no se establecen a priori, ya que se deducen de los cálculos desagregados y cambian con las tasas de variación de los sectores que componen el agregado. Los pesos son los deducidos a partir de la participación en valor del año precedente y nuestras propias estimaciones para los sectores desagregados de los que no se dispone de información para los últimos años.

Las tasas de crecimiento, desagregadas sectorialmente para la Comunidad de Madrid, se han estimado a partir de las predicciones sectoriales de CEPREDE para España y de unas elasticidades relativas Comunidad de Madrid/ España establecidas como una estimación subjetiva de los expertos que conformamos el equipo de análisis de la economía madrileña.

Téngase en cuenta que los resultados sectoriales son meramente indicativos y que la desagregación realizada tiene por objeto afinar al máximo la estimación que nos interesa en este apartado: el crecimiento agregado de la economía madrileña y su diferencial potencial respecto al conjunto de la economía española, así como sus principales condicionantes.

En los años 2002, 2003 y 2005 se ha producido una diferencia de varias décimas de punto entre crecimiento del VAB y del PIB regional (también en el conjunto de España) como consecuencia del mayor ritmo de variación de los impuestos netos sobre productos que del VAB (Cuadro 14).

Cuadro 14

**DIFERENCIAS ENTRE CRECIMIENTO DEL VAB Y PIB
DE LA COMUNIDAD DE MADRID (2001-2007)**

Año	Tasa variación		Peso s/PIB		Contribución al PIB		Tasa variación PIB	Diferencia PIB-VAB
	VAB	Impuestos	VAB	Impuestos	VAB	Impuestos		
2001	4,1	3,6	0,91	0,09	3,7	0,3	4,0	-0,1
2002	2,2	3,9	0,91	0,09	2,0	0,4	2,4	+0,2
2003	2,7	6,5	0,90	0,10	2,4	0,6	3,0	+0,3
2004	3,5	4,7	0,90	0,10	3,2	0,4	3,6	+0,1
2005	4,1	6,9	0,90	0,10	3,7	0,7	4,4	+0,3
2006	4,1	3,7	0,89	0,11	3,6	0,4	4,0	-0,1
2007	4,0	3,5	0,90	0,10	3,6	0,3	3,9	-0,1

Fuente: INE, *Contabilidad Regional de España* y elaboración propia.

Esta diferencia PIB-VAB se mantiene en signo negativo (como en 2006/2007 e incluso se acentúa a corto plazo) en el periodo de predicción, dados los ritmos menos elevados que esperamos para los impuestos netos sobre productos (Cuadro 15).

Como puede verse en el cuadro 16 y con mayor detalle en los cuadros A.1, A.4, y A5, del Anexo, la desaceleración afecta a todos los sectores, pero su impacto es especialmente significativo en la construcción que puede aportar hasta $\frac{3}{4}$ de punto de porcentaje de menor crecimiento en 2009.

Cuadro 15

DIFERENCIAS VAB Y PIB DE LA COMUNIDAD DE MADRID 2008-2010

Año	Tasa variación		Peso s/PIB		Contribución al PIB		Tasa variación	Dif PIB-VAB
	VAB	Impuestos	VAB	Impuestos	VAB	Impuestos	PIB	
2008	1,8	-0,9	0,90	0,10	1,6	-0,1	1,5	-0,3
2009	-0,6	-3,3	0,90	0,10	-0,5	-0,3	-0,9	-0,3
2010	0,1	-0,7	0,90	0,10	0,1	-0,1	0,0	-0,1

Fuente: Elaboración Propia, Instituto L.R.Klein/Centro Stone, noviembre 2008. Variación impositiva calculada para España en su conjunto.

Cuadro 16

**TASAS DE VARIACIÓN PREVISTAS PARA LOS AÑOS 2008, 2009 y 2010
 PARA LOS PRINCIPALES SECTORES DE LA ECONOMÍA MADRILEÑA,
 PESOS Y APORTACIONES AL CRECIMIENTO**
 (valores añadidos a precios básicos, sectores ordenados por peso)

	Tasas España			Elasticidad M/E 08	Tasas Madrid			Pesos Madrid			Contribución Madrid		
	2008	2009	2010		2008	2009	2010	2007	2008	2009	2008	2009	2010
Servicios empresariales y act. Inmob.	2,0	0,3	0,3	0,97	2,0	0,2	0,3	20,0	20,2	20,5	0,39	0,05	0,06
Administración Pública, defensa y S.S.	4,0	3,0	2,6	0,88	3,5	2,6	2,3	14,1	14,3	14,8	0,50	0,38	0,35
Comercio; venta y repar. Vehículos	3,2	0,8	1,0	0,93	3,0	0,7	1,0	11,0	11,1	11,3	0,33	0,08	0,11
Construcción	-2,2	-7,9	-5,8	1,12	-2,5	-8,9	-6,5	10,9	10,5	9,6	-0,28	-0,93	-0,63
Transporte, almacenamiento y comunicaciones	3,6	1,2	1,4	1,22	4,4	1,5	1,7	10,8	10,9	11,0	0,47	0,16	0,18
Intermediación financiera	3,2	0,3	0,9	0,93	3,0	0,3	0,8	6,8	6,9	6,9	0,20	0,02	0,06
Hostelería	2,2	0,2	0,7	1,03	2,3	0,3	0,7	6,6	6,7	6,8	0,15	0,02	0,05
Servicios personales y otros	4,3	0,3	0,4	1,04	4,5	0,4	0,4	5,6	5,6	5,7	0,25	0,02	0,02
Ind. papel, edición y artes gráficas	-2,8	-3,5	1,0	1,20	-3,4	-4,2	1,2	2,4	2,3	2,2	-0,08	-0,10	0,03
Energía eléctrica, gas y agua	3,2	2,2	2,0	1,10	3,5	2,4	2,2	1,9	2,0	2,0	0,07	0,05	0,04
Ind. Química	-1,3	-2,3	-1,7	1,73	-2,2	-4,0	-3,0	1,4	1,3	1,2	-0,03	-0,05	-0,04
Fabric mat transporte	-4,1	-5,9	-3,3	1,10	-4,5	-6,5	-3,6	1,3	1,3	1,2	-0,06	-0,08	-0,05
Total 12 sectores principales	1,3	-0,9	-0,1					92,8	93,1	93,2	1,92	-0,38	0,18
Otros sectores								7,2	6,9	6,8	-0,10	-0,21	-0,08
TOTAL VALOR AÑADIDO	1,6	-0,8	0,0		1,82	-0,59	0,10	100	100	100	1,82	-0,59	0,10

Fuente: Elaboración Propia, Instituto L.R.Klein/Centro Stone, noviembre 2008.

Puede resultar interesante comparar la desaceleración que ahora prevemos para la economía madrileña con la que hacíamos hace seis meses. Como puede verse, las correcciones de tasas en Madrid y España son de orden similar y, en ambos casos vienen condicionadas por la nueva situación de la economía mundial.

Cuadro 17

REVISIÓN DE PREDICCIONES 2008-2010
(tasas de variación y su revisión en puntos de porcentaje)

	PIB Total		VAB Total		Revisión Tasa		Diferencial Madrid - España	
	España	Madrid	España	Madrid	España	Madrid	Predicción hace 6 meses	Actual
2008	1,3	1,5	1,6	1,8	-0,7	-0,9	+0,4	+0,2
2009	-1,0	-0,9	-0,8	-0,6	-2,5	-2,7	+0,4	+0,2
2010	-0,1	0,0	0,0	0,1	-0,9	-0,9	+0,1	+0,1

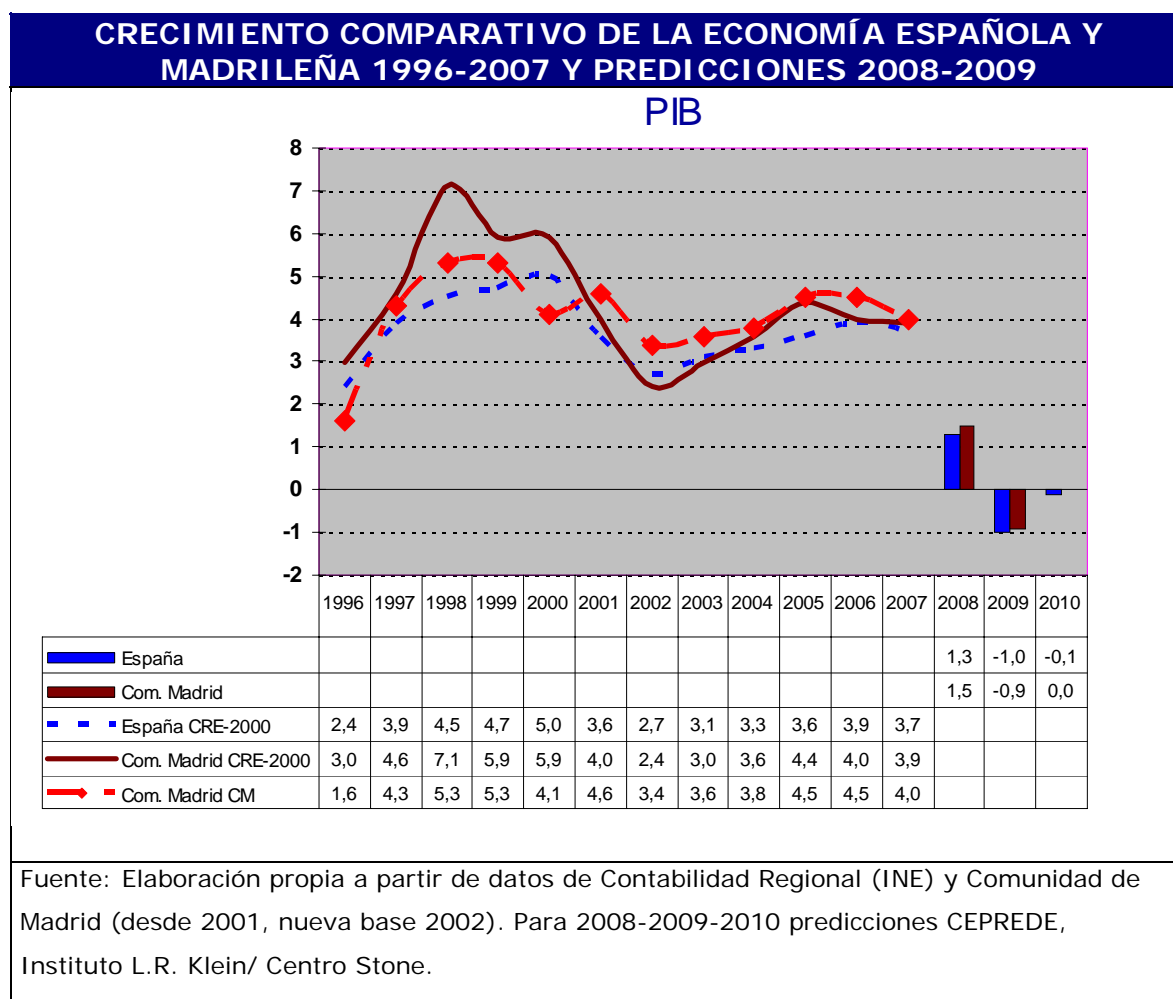
Fuente: Elaboración Propia, Instituto L.R.Klein/Centro Stone, noviembre 2008.

3.2. Diferencial de crecimiento respecto a la economía española.

La Contabilidad Regional de España elaborada por el INE viene estimando un diferencial a favor del crecimiento de la economía madrileña, respecto al promedio de España, del orden de seis décimas de punto en el periodo 1996-2007 (4,3% de tasa media anual en la Comunidad de Madrid respecto a 3,7% en España).

El diferencial de crecimiento se ha reducido históricamente en fases de desaceleración del crecimiento de la economía española. Nuestra predicción es que puede mantenerse un diferencial favorable a Madrid respecto al conjunto de España, a pesar de la situación previsible revisión generalizada (gráfico 12).

Gráfico 14



La explicación de ese diferencial positivo está principalmente en la estructura productiva de la Comunidad de Madrid, especializada en servicios que mantienen una tasa de crecimiento que suele situarse por encima de la que corresponde a la industria (en particular algunos sectores tradicionales) y a la agricultura.

En el cuadro 18 podemos ver los datos que explican un diferencial del orden de tres décimas de punto para el 2008 entre la Comunidad de Madrid y el promedio de España:

- ☑ Los tres servicios que más aportan al crecimiento en la Comunidad de Madrid (empresariales, financiero y transporte) pesan en la Comunidad de Madrid unos 10 puntos de porcentaje más que en España.

- ☑ En conjunto, estos tres sectores crecen por encima de la media de la economía. Su efecto neto es de unas dos décimas de punto superior en la Comunidad de Madrid.
- ☑ La industria pesa unos 4 puntos de porcentaje menos en la Comunidad de Madrid y la predicción apunta a que crece por debajo de la media de la economía en su conjunto. Su efecto se sitúa en alrededor de una décima de mayor crecimiento en la Comunidad de Madrid.

Cuadro 18

EL IMPACTO DIFERENCIAL EN LA COMUNIDAD DE MADRID Y ESPAÑA DE LOS TRES SECTORES LÍDERES EN EL AÑO 2008

2008	España			Madrid Región			Diferencia Contribución
	Tasa	Peso	Contribución	Tasa	Peso	Contribución	
Servicios empresariales y actividades inmobiliarias	2,0	16,8	0,34	2,0	20,0	0,39	0,05
Intermediación financiera	3,2	4,7	0,15	3,0	6,8	0,20	0,05
Transporte, almacenamiento y comunicaciones	3,6	6,7	0,24	4,4	10,7	0,47	0,23
Conjunt 3 sectores	2,6	28,2	0,73	2,8	37,4	1,06	0,33
Complemento para igualar pesos (tasa España)	1,6	9,2	0,14	-0,14
Total compensado 3 sectores servicios	2,3	37,4	0,88				0,19
Industria en conjunto	-2,4	15,1	-0,36	-2,7	11,0	-0,30	0,06
Complemento industria	1,6	-4,0	-0,06				0,06
Total compensado + industria	-3,8	11,0	-0,42	-2,7	11,0	-0,30	0,12
Total compensado 3 servicios + industria	0,9	48,5	0,45	1,6	48,5	0,76	0,31

Fuente: Elaboración propia Instituto L.R.Klein/Centro Stone, noviembre 2008. Las tasas de los agregados están calculadas como cociente entre la suma de contribuciones y pesos.

En los cuadros 19 y 20 hemos repetido el cálculo para 2009 y 2010. Los resultados indican que el diferencial entre la Comunidad de Madrid y la media española de crecimiento puede mantenerse en esas tres o cuatro décimas de punto.

Eso sí, para garantizar a medio y largo plazo un buen funcionamiento de la economía madrileña y un diferencial positivo respecto al conjunto de las otras regiones seguimos insistiendo, como en informes anteriores, en que hay que vigilar las causas últimas de ese crecimiento: innovación, infraestructuras,

capital humano, capacidad de atracción en la localización de nuevas empresas u otras instituciones, etc. Sólo ello permitirá mantener diferenciales de crecimiento, suavizar las fases bajas del ciclo y aprovechar los momentos de expansión.

Cuadro 19

EL IMPACTO DIFERENCIAL EN LA COMUNIDAD DE MADRID Y ESPAÑA DE LOS SECTORES LÍDERES EN EL AÑO 2009

2009	España			Madrid Región			Diferencia Contribución
	Tasa	Peso	Contribución	Tasa	Peso	Contribución	
Servicios empresariales y actividades inmobiliarias	0,3	16,9	0,04	0,2	20,2	0,05	0,01
Intermediación financiera	0,3	4,8	0,02	0,3	6,9	0,02	0,01
Transporte, almacenamiento y comunicaciones	1,2	6,8	0,08	1,5	10,8	0,16	0,08
Conjunto 3 sectores	0,5	28,4	0,14	0,6	37,9	0,23	0,09
Complemento para igualar pesos (tasa España)	-0,8	9,4	-0,07	0,07
Total compensado 3 sectores servicios	0,2	37,9	0,07				0,16
Industria en conjunto	-3,5	14,5	-0,51	-4,2	10,5	-0,44	0,07
Complemento industria	-0,8	-3,9	0,03				-0,03
Total compensado + industria	-4,6	10,5	-0,48	-4,2	10,5	-0,44	0,04
Total compensado 3 servicios + industria	-0,9	48,4	-0,41	-0,4	48,4	-0,21	0,20

Fuente: Elaboración propia Instituto L.R.Klein/Centro Stone, noviembre 2008.

Cuadro 20

EL IMPACTO DIFERENCIAL EN LA COMUNIDAD DE MADRID Y ESPAÑA DE LOS SECTORES LÍDERES EN EL AÑO 2010

2010	España			Madrid Región			Diferencia Contribución
	Tasa	Peso	Contribución	Tasa	Peso	Contribución	
Servicios empresariales y actividades inmobiliarias	0,3	17,1	0,05	0,3	20,5	0,06	0,01
Intermediación financiera	0,9	4,8	0,04	0,8	6,9	0,06	0,01
Transporte, almacenamiento y comunicaciones	1,4	6,9	0,09	1,7	10,9	0,18	0,09
Conjunto 3 sectores	0,6	28,8	0,18	0,8	38,3	0,29	0,11
Complemento para igualar pesos (tasa España)	0,0	9,5	0,00	0,00
Total compensado 3 sectores servicios	0,5	38,3	0,18				0,11
Industria en conjunto	-1,4	14,2	-0,20	-1,4	10,2	-0,14	0,06
Complemento industria	0,0	-4,0	0,00				0,00
Total compensado + industria	-2,0	10,2	-0,20	-1,4	10,2	-0,14	0,06
Total compensado 3 servicios + industria	0,0	48,4	-0,02	0,3	48,4	0,16	0,17

Fuente: Elaboración propia Instituto L.R.Klein/Centro Stone, noviembre 2008.

3.3. Estimaciones alternativas de crecimiento en 2008.

Las estimaciones alternativas de crecimiento disponibles para el año 2008 reflejan un crecimiento menos dinámico de la economía madrileña respecto a lo acontecido en los dos últimos años anteriores. De hecho, las previsiones para 2008 realizadas hace seis meses por distintas instituciones ha sido revisadas a la baja aunque con menos intensidad que las correspondientes revisiones referidas a la economía nacional. En todo caso, aún pueden calificarse como favorables (dado el entorno económico nacional e internacional actual), sitúan el crecimiento regional cercano al **2,3%** en 2008 (cifra consenso de predicciones), siete décimas inferior a la cifra de consenso correspondiente a las estimaciones realizadas con anterioridad (3,0%).

De este modo, la economía madrileña continuaría manteniendo un diferencial a favor respecto al crecimiento medio nacional, aunque éste ya se va acortando.

Las previsiones más dinámicas para 2008 corresponden a las elaboradas por la Dirección General de Economía, que pronostica un crecimiento del PIB en la Comunidad de Madrid del 3,3% (predicción realizada en enero de 2008, sujeta a posible revisión), y a la red HISPALINK e Instituto Lawrence R. Klein (UAM), ambas en torno al 2,6%. Por debajo del 2,0% de crecimiento se sitúan las estimaciones realizadas por FUNCAS, el Instituto Flores de Lemus (UC3M) y el Instituto Complutense de Análisis Económico (ICAE).

siete décimas inferior a la cifra de consenso correspondiente a las estimaciones realizadas con anterioridad (3,0%).

De este modo, la economía madrileña continuaría manteniendo un diferencial a favor respecto al crecimiento medio nacional, aunque éste ya se va acortando. Las previsiones más dinámicas para 2008 corresponden a las elaboradas por la Dirección General de Economía, que pronostica un crecimiento del PIB en la Comunidad de Madrid del 3,3% (predicción realizada en enero de 2008, sujeta a posible revisión), y a la red HISPALINK e Instituto Lawrence R. Klein (UAM), ambas en torno al 2,6%. Por debajo del 2,0% de crecimiento se sitúan las estimaciones realizadas por FUNCAS, el Instituto Flores de Lemus (UC3M) y el Instituto Complutense de Análisis Económico (ICAE).

Cuadro 21

ESTIMACIONES ALTERNATIVAS DE CRECIMIENTO ECONÓMICO EN LA COMUNIDAD DE MADRID EN 2008

Revisión de predicciones (Tasas de variación anual)

Instituciones	2008 (previsión anterior)	2008 (previsión actual)
Instituto Lawrence R. Klein/Centro Stone, UAM	2,6 (jun.08)	1,7 (nov.08)
Dirección General de Economía, Com. de Madrid	3,3 (ene.08)	
Centro de Estudios Economía de Madrid, URJC	2,1 (may.08)	2,1 (jun.08)
FUNCAS	1,6 (may.08)	1,2 (nov.08)
Red HISPALINK	2,6 (jun.08)	
Instituto Flores de Lemus, UC3M	1,7 (may. 08)	1,3 (nov.08)
I. Complutense de Análisis Económico ICAE, UCM	1,8 (may. 08)	1,3 (nov.08)
Consultores Administraciones Públicas (CAP-AFI)	2,5 (mar.08)	1,3 (nov.08)
Consenso	2,3	

Pro-memoria: Crecimiento del 3,9% en 2007 según la Contabilidad Regional de España (INE, marzo 2008).

Fuente: Elaboración propia, Instituto L.R.Klein/Centro Stone. Todas las estimaciones se refieren a PIB excepto HISPALINK que estiman VAB..

6. Anexo.

6.1. Proceso de cálculo de las predicciones sectoriales desagregadas.

El proceso de estimación seguido exige pasar de las predicciones de crecimiento sectorial para España a las correspondientes a la Comunidad de Madrid, trabajando con una amplia desagregación a 24 sectores.

Las sucesivas etapas del procedimiento aplicado son las siguientes:

- 1ª Predicciones sectoriales para España.
- 2ª Elasticidades Madrid/España por sectores.
- 3ª Predicciones sectoriales para Madrid.
- 4ª Cálculo desagregado de los pesos sectoriales en Madrid.
- 5ª Aportación al crecimiento de Madrid por sectores desagregados.
- 6ª Cálculo de tasas, aportaciones y elasticidad por grupos de sectores.
- 7ª Revisión del proceso y puntos de riesgo.

En el cuadro A.2 se han revisado las elasticidades históricas 2001-2007 de acuerdo con los datos disponibles de Contabilidad Nacional y Regional, base 2000. En el cuadro A.3 se recogen los pesos sectoriales históricos.

En los cuadros A.4 y A.5 se resumen los cálculos básicos para 2009 y 2010. La primera columna recoge las predicciones realizadas por CEPREDE con desagregación sectorial, acordes con la CNE-2000.

Es importante tener en cuenta que las elasticidades agregadas no se corresponden con una media ponderada de las simples, sino que varían también con la evolución de tasas y pesos en España. Es decir, incluso con elasticidades constantes en el tiempo, cambian las elasticidades agregadas, dependiendo de las alteraciones de pesos nacionales y regionales.

La segunda columna es de decisión propia, de acuerdo con los datos históricos disponibles sobre elasticidades y nuestra elección subjetiva a futuro.

La tercera columna es el producto de las dos primeras, es decir hemos estimado la tasa para la Comunidad de Madrid corrigiendo por la elasticidad la predicción sectorial para España.

La cuarta columna recoge los pesos sectoriales para la economía de la Comunidad de Madrid; y la quinta, y última, resume el proceso de cálculo de la contribución, como producto de tasa por peso.

Las tasas de los sectores agregados se han obtenido implícitamente (al final del proceso) dividiendo contribución por peso, ambas variables calculadas por simple suma de sus integrantes. A partir de aquí, la elasticidad implícita se estima por cociente entre las tasas calculadas para la Comunidad de Madrid y España.

Alternativamente, las tasas de los sectores agregados podrían obtenerse como media ponderada y de ellas se deduciría la elasticidad implícita.

Cuadro A.1

Cálculos básicos de las predicciones sectoriales desagregadas para 2008					
	Tasa variación España	Elasticidad Madrid/España	Tasa Variación Madrid	Pesos Madrid	Contribución= Tasa*Peso
Agricultura, ganadería y pesca	0,8	..	0,8	0,17	0,00
Energía	3,0	1,08	3,3	2,15	0,07
CA+CB+DF: Extracción de productos energéticos;	2,8	0,61	1,7	0,23	0,00
EE: Energía eléctrica, gas y agua	3,2	1,10	3,5	1,92	0,07
Industria	-2,4	1,15	-2,7	11,03	-0,30
DA: Industria de la alimentación, bebidas y tabaco	0,5	1,09	0,5	0,93	0,00
DB+DC: Industria textil y de la confección; cuero y calzado	-5,9	0,95	-5,6	0,31	-0,02
DD: Industria de la madera y el corcho	-2,6	0,63	-1,6	0,12	0,00
DE: Industria del papel; edición y artes gráficas	-2,8	1,20	-3,4	2,36	-0,08
DG: Industria química	-1,3	1,73	-2,2	1,36	-0,03
DH: Industria del caucho y materias plásticas	-3,1	1,16	-3,6	0,34	-0,01
DI: Otros productos minerales no metálicos	-4,4	0,96	-4,2	0,59	-0,02
DJ: Metalurgia y fabricación de productos metálicos	-3,2	1,42	-4,5	1,25	-0,06
DK: Maquinaria y equipo mecánico	-2,4	1,20	-2,8	0,73	-0,02
DL: Equipo eléctrico, electrónico y óptico	0,5	1,00	0,5	1,23	0,01
DM: Fabricación de material de transporte	-4,1	1,10	-4,5	1,34	-0,06
DN: Industrias manufactureras diversas	-1,4	1,44	-2,1	0,47	-0,01
Construcción	-2,2	1,12	-2,5	10,94	-0,28
Servicios de mercado	2,9	1,03	3,0	61,59	1,83
GG: Comercio y reparación	3,2	0,93	3,0	11,01	0,33
HH: Hostelería	2,2	1,03	2,3	6,63	0,15
II: Transporte y comunicaciones	3,6	1,22	4,4	10,65	0,47
JJ: Intermediación financiera	3,2	0,93	3,0	6,78	0,20
KK: Inmobiliarias y servicios empresariales	2,0	0,97	2,0	20,00	0,39
MM: Educación privada y sanidad privada	4,1	0,93	3,8	0,94	0,04
OO + PP: Otros servicios y actividades sociales; servicios personales	4,3	1,04	4,5	5,58	0,25
Servicios de no mercado	4,0	0,88	3,5	14,11	0,50
TOTAL VAB	1,6	1,16	1,82	100	1,82

Fuente: Elaboración propia, Instituto L.R.Klein/Centro Stone, noviembre 2008, predicciones CEPREDE (noviembre 2008) para tasa de variación España.

Cuadro A.2

Elasticidades históricas de crecimiento Comunidad de Madrid/ España									
	Valores históricos								Valores futuros
	2000	2001	2002	2003	2004	2005	2006	2007	Utilizado
1. Agricultura, ganadería y pesca	0,8	..
2. Energía	1,4	2,0	..	2,4	2,5	1,08
Extracción de productos energéticos	1,7	0,61
Energía eléctrica, gas y agua	1,0	1,8	1,6	1,10
3. Industria	1,1	0,7	..	0,5	1,1	1,5	1,4	1,1	1,15
Industria de la alimentación, bebidas y tabaco	1,1	1,09
Industria textil, confección, cuero y calzado	0,95
Industria de la madera y el corcho	1,00,3	0,63
Industria del papel; edición y artes gráficas	1,0	..	0,5	..	2,1	1,2..	1,20
Industria química	..	1,7	1,73
Industria del caucho y materias plásticas	1,0	2,0	1,7	1,16
Otros productos minerales no metálicos	0,9	0,7	1,0	0,96
Metalurgia y productos metálicos	1,0	1,2	..	2,6	1,42
Maquinaria y equipo mecánico	1,0	1,2	1,20
Equipo eléctrico, electrónico y óptico	1,0	0,2	1,00
Fabricación de material de transporte	1,0	..	1,4	2,3	1,10
Industrias manufactureras diversas	1,0	1,4	1,44
4. Construcción	0,95	0,9	0,9	0,9	1,0	1,5	1,0	0,7	1,12
5. Servicios de mercado	1,0	1,1	1,0	0,9	0,9	1,0	1,0	1,1	1,03
Comercio y reparación	..	1,2	0,6	0,9	1,2	0,9	0,93
Hostelería	1,5	1,4	1,1	2,2	1,03
Transporte y comunicaciones	1,5	1,0	1,2	2,8	1,2	1,4	1,22
Intermediación financiera	1,4	1,7	0,8	0,7	0,9	0,9	0,93
Inmobiliarias y servicios empresariales	1,2	0,7	1,2	0,4	0,3	0,3	0,97
Educación privada y sanidad privada	1,1	..	1,0	0,9	2,0	0,93
Otros servicios y actividades sociales; servicios personales	1,0	0,7	1,2	1,2	1,0	1,04
6. Servicios de no mercado	1,0	1,2	0,8	0,8	1,3	0,7	0,9	1,0	0,88
VALOR AÑADIDO BRUTO A PRECIOS BÁSICOS	1,1	1,1	0,9	1,0	1,1	1,2	1,0	1,0	1,16
Impuestos netos	..	1,1	0,9	1,0	1,1	1,1	1,0	..	
PIB	..	1,1	0,9	1,0	1,1	1,2	1,0	1,1	..

Fuente: Elaboración propia, Instituto L.R.Klein/Centro Stone, noviembre 2008. (.. dato no significativo).

Cuadro A.3

Evolución de los pesos sectoriales en volumen para la Comunidad de Madrid, periodo 2000-2006 (en tanto por ciento)

Ramas productivas	2000	2001	2002	2003	2004	2005	2006
1. Agricultura, ganadería y pesca	0,28%	0,25%	0,26%	0,27%	0,22%	0,19%	0,18%
2. Energía	1,96%	1,93%	1,84%	2,03%	2,04%	2,30%	2,20%
Extracción de productos energéticos	0,16%	0,18%	0,19%	0,21%	0,20%	0,24%	0,23%
Energía eléctrica, gas y agua	1,80%	1,76%	1,65%	1,82%	1,84%	2,06%	1,97%
3. Industria	14,11%	13,53%	12,70%	12,06%	11,62%	11,32%	11,15%
Industria de la alimentación, bebidas y tabaco	1,04%	1,02%	1,03%	0,99%	0,93%	0,95%	0,94%
Industria textil, confección, cuero y calzado	0,53%	0,50%	0,43%	0,40%	0,37%	0,32%	0,32%
Industria de la madera y el corcho	0,15%	0,15%	0,13%	0,13%	0,13%	0,12%	0,12%
Industria del papel; edición y artes gráficas	2,70%	2,55%	2,48%	2,32%	2,33%	2,42%	2,39%
Industria química	1,84%	1,91%	1,63%	1,52%	1,42%	1,39%	1,37%
Industria del caucho y materias plásticas	0,43%	0,42%	0,43%	0,38%	0,36%	0,35%	0,34%
Otros productos minerales no metálicos	0,64%	0,63%	0,59%	0,57%	0,56%	0,61%	0,60%
Metalurgia y productos metálicos	1,48%	1,38%	1,46%	1,38%	1,34%	1,28%	1,27%
Maquinaria y equipo mecánico	0,79%	0,80%	0,88%	0,83%	0,83%	0,75%	0,74%
Equipo eléctrico, electrónico y óptico	2,19%	2,03%	1,53%	1,43%	1,36%	1,26%	1,24%
Fabricación de material de transporte	1,75%	1,57%	1,62%	1,61%	1,47%	1,38%	1,36%
Industrias manufactureras diversas	0,57%	0,58%	0,49%	0,51%	0,53%	0,48%	0,48%
4. Construcción	7,33%	7,75%	8,26%	8,78%	9,40%	10,40%	10,93%
5. Servicios de mercado	61,88%	62,47%	63,11%	62,99%	62,65%	61,81%	61,50%
Comercio y reparación	11,53%	11,51%	11,42%	11,18%	11,18%	11,05%	10,99%
Hostelería	6,72%	6,56%	6,50%	6,56%	6,64%	6,66%	6,62%
Transporte y comunicaciones	10,89%	10,90%	10,98%	11,10%	11,09%	10,69%	10,64%
Intermediación financiera	6,74%	7,42%	7,38%	7,06%	6,93%	6,80%	6,77%
Inmobiliarias y servicios empresariales	19,77%	19,86%	20,49%	20,65%	20,33%	20,06%	19,96%
Educación privada y sanidad privada	0,51%	0,62%	0,68%	0,87%	0,92%	0,95%	0,94%
Otros servicios y actividades sociales; servicios personales	5,71%	5,61%	5,68%	5,58%	5,56%	5,60%	5,58%
6. Servicios de AA.PP.	14,44%	14,07%	13,82%	13,86%	14,07%	13,98%	14,04%
VALOR AÑADIDO BRUTO A PRECIOS BÁSICOS	100	100	100	100	100	100	100

Fuente: Elaboración propia, Instituto L.R.Klein/Centro Stone, noviembre 2008, a partir de los datos del INE, Contabilidad Regional de España, CRE-2000 (marzo 2008, última publicación al cierre de este informe).
Nota sobre la forma de cálculo: para los grandes sectores, de los que se dispone de tasas de variación en volumen, se ha partido del peso en corrientes en 2000 y se ha corregido, sucesivamente, por el ritmo del sector respecto al del VAB total (a efectos prácticos se ha tomado el PIB).

Cuadro A.4

Cálculos básicos de las predicciones sectoriales desagregadas para 2009					
Ramas productivas	Tasa variación España	Elasticidad Madrid/España	Tasa Variación Madrid	Pesos Madrid	Contribución= Tasa*Peso
Agricultura, ganadería y pesca	-2,8	..	-2,8	0,17	0,00
Energía	1,9	1,20	2,3	2,18	0,05
CA+CB+DF: Extracción de productos energéticos;	1,3	0,61	0,8	0,23	0,00
EE: Energía eléctrica, gas y agua	2,2	1,10	2,4	1,95	0,05
Industria	-3,5	1,18	-4,2	10,54	-0,44
DA: Industria de la alimentación, bebidas y tabaco	-0,5	1,09	-0,6	0,89	-0,01
DB+DC: Industria textil y de la confección; cuero y calzado	-6,0	0,95	-5,7	0,30	-0,02
DD: Industria de la madera y el corcho	-3,6	0,63	-2,3	0,11	0,00
DE: Industria del papel; edición y artes gráficas	-3,5	1,20	-4,2	2,25	-0,10
DG: Industria química	-2,3	1,73	-4,0	1,29	-0,05
DH: Industria del caucho y materias plásticas	-4,0	1,16	-4,7	0,32	-0,02
DI: Otros productos minerales no metálicos	-5,0	0,96	-4,8	0,56	-0,03
DJ: Metalurgia y fabricación de productos metálicos	-4,4	1,42	-6,2	1,20	-0,07
DK: Maquinaria y equipo mecánico	-3,9	1,20	-4,7	0,70	-0,03
DL: Equipo eléctrico, electrónico y óptico	-1,6	1,00	-1,6	1,17	-0,02
DM: Fabricación de material de transporte	-5,9	1,10	-6,5	1,28	-0,08
DN: Industrias manufactureras diversas	-2,5	1,44	-3,6	0,45	-0,02
Construcción	-7,9	1,12	-8,9	10,48	-0,93
Servicios de mercado	0,5	1,12	0,6	62,29	0,35
GG: Comercio y reparación	0,8	0,93	0,7	11,13	0,08
HH: Hostelería	0,2	1,03	0,3	6,70	0,02
II: Transporte y comunicaciones	1,2	1,22	1,5	10,77	0,16
JJ: Intermediación financiera	0,3	0,93	0,3	6,86	0,02
KK: Inmobiliarias y servicios empresariales	0,3	0,97	0,2	20,22	0,05
MM: Educación privada y sanidad privada	0,6	0,93	0,6	0,95	0,01
OO + PP: Otros servicios y actividades sociales; servicios personales	0,3	1,04	0,4	5,65	0,02
Servicios de no mercado	3,0	0,88	2,6	14,35	0,38
TOTAL VAB	-0,8	0,78	-0,59	100	-0,59

Fuente: Elaboración propia, Instituto L.R.Klein/Centro Stone, noviembre 2008, predicciones CEPREDE (noviembre 2008) para tasa de variación España.

Cuadro A.5

Cálculos básicos de las predicciones sectoriales desagregadas para 2010					
Ramas productivas	Tasa variación España	Elasticidad Madrid/España	Tasa Variación Madrid	Pesos Madrid	Contribución= Tasa*Peso
Agricultura, ganadería y pesca	-1,3	..	-1,3	0,17	0,00
Energía	1,7	1,21	2,1	2,24	0,05
CA+CB+DF: Extracción de productos energéticos;	1,2	0,61	0,7	0,24	0,00
EE: Energía eléctrica, gas y agua	2,0	1,10	2,2	2,01	0,04
Industria	-1,4	0,97	-1,4	10,16	-0,14
DA: Industria de la alimentación, bebidas y tabaco	1,4	1,09	1,6	0,85	0,01
DB+DC: Industria textil y de la confección; cuero y calzado	-2,7	0,95	-2,6	0,29	-0,01
DD: Industria de la madera y el corcho	-1,0	0,63	-0,6	0,11	0,00
DE: Industria del papel; edición y artes gráficas	1,0	1,20	1,2	2,17	0,03
DG: Industria química	-1,7	1,73	-3,0	1,25	-0,04
DH: Industria del caucho y materias plásticas	-1,7	1,16	-2,0	0,31	-0,01
DI: Otros productos minerales no metálicos	-3,0	0,96	-2,9	0,54	-0,02
DJ: Metalurgia y fabricación de productos metálicos	-2,8	1,42	-4,0	1,15	-0,05
DK: Maquinaria y equipo mecánico	-2,2	1,20	-2,7	0,68	-0,02
DL: Equipo eléctrico, electrónico y óptico	0,3	1,00	0,3	1,13	0,00
DM: Fabricación de material de transporte	-3,3	1,10	-3,6	1,24	-0,05
DN: Industrias manufactureras diversas	-1,1	1,44	-1,5	0,43	-0,01
Construcción	-5,8	1,12	-6,5	9,61	-0,63
Servicios de mercado	0,7	1,10	0,7	63,01	0,47
GG: Comercio y reparación	1,0	0,93	1,0	11,26	0,11
HH: Hostelería	0,7	1,03	0,7	6,78	0,05
II: Transporte y comunicaciones	1,4	1,22	1,7	10,90	0,18
JJ: Intermediación financiera	0,9	0,93	0,8	6,94	0,06
KK: Inmobiliarias y servicios empresariales	0,3	0,97	0,3	20,45	0,06
MM: Educación privada y sanidad privada	0,2	0,93	0,2	0,96	0,00
OO + PP: Otros servicios y actividades sociales; servicios personales	0,4	1,04	0,4	5,71	0,02
Servicios de no mercado	2,6	0,88	2,3	14,81	0,35
TOTAL VAB	0,0	-2,18	0,10	100	0,10

Fuente: Elaboración propia, Instituto L.R.Klein/Centro Stone, noviembre 2008, predicciones CEPREDE (noviembre 2008) para tasa de variación España.

6.2. El modelo sectorial.

Una vez más, el contenido del capítulo 4 se centra en la presentación de las estimaciones para el conjunto de los sectores que componen la economía de la región madrileña, ampliando el espectro temporal hasta el año 2010. Para ello se ha utilizado la metodología específica del Instituto L. R. Klein, Centro Stone, que se caracteriza por utilizar una descomposición de la economía en tres grandes agregados o mercados hipotéticos: consumo familiar, consumo empresarial e inversión, en el que agrupan a los sectores atendiendo a la participación que los diferentes componentes de la demanda interna representan sobre el volumen total de su producción.

Tal y como se detalló en el informe presentado hace seis meses, estos tres mercados se desagregan a su vez, para obtener 11 sub-mercados que integran actividades más homogéneas, de cuya desagregación subsiguiente se obtienen 24 ramas de actividad o sectores. Esta máxima precisión sectorial es compatible con las cifras aportadas por la Contabilidad Nacional y, por tanto, presenta una correspondencia directa con las previsiones que para el conjunto de la economía española también desarrolla el Instituto Lawrence R. Klein, haciendo posible la comparativa entre ambos resultados, un análisis que puede y debe utilizarse como referencia en términos de dinámica y diferenciación de la diferente composición sectorial de cada una de las economías estudiadas.

Sin embargo, las cifras relativas al comportamiento macroeconómico a escala regional, que de forma sistemática nos proporciona el Instituto Nacional de Estadística en la Contabilidad Regional, actualmente y sin que se hayan producido modificaciones desde el mes de marzo del año 2007, proporciona valoraciones del Producto Interior Bruto a precios de mercado y sus componentes de oferta, para un total de 26 sectores en valores a precios corrientes, una diferenciación sectorial que, sin embargo, en términos de variación de volumen -índices de volumen encadenados, con referencia en el año 2000- se reduce a 22 ramas de actividad, al presentarse de forma agregada los sectores LL a PP, es decir, Administración Pública(LL), Educación (MM), Sanidad, actividades sanitarias y veterinarias, servicios sociales (NN), Otros servicios y actividades sociales, servicios mercados(OO) y Hogares que emplean personal doméstico (PP).

Así, y dado que lo habitual es trabajar en términos de volumen, para valorar la actividad exenta del efecto de la evolución de precios, nuestras estimaciones se deberían ceñir a un total de 22 ramas económicas de actividad, renunciando al conocimiento diferencial de las actividades descritas en el agregado LL-PP, un mix de producción heterogéneo que, sin embargo, aparece diferenciado en las cifras aportadas por la Contabilidad Nacional, tanto en valor nominal como en índice de volumen.

Estos dos factores, es decir, el carácter diferencial claro y evidente que se localiza en este agregado y la posibilidad de su análisis diferencial en el contexto nacional, sugiere la necesidad de establecer mecanismos que permitan su diferenciación y así se ha procedido, dando lugar a las 24 ramas de actividad para las que se desarrolla el análisis regional efectuado:

1.- Agricultura, ganadería y pesca
Energía
2.- CA+CB+DF Extracción de productos energéticos, extracción otros minerales, coquerías, refino y combustibles nucleares
3.- EE Energía eléctrica, gas y agua
Industria
4.-DA Industria de la alimentación, bebidas y tabaco
5.- DB+DC Industria textil y de la confección, industria del cuero y del calzado
6.- DD Industria de la madera y el corcho
7.- DE Industria del papel edición y artes gráficas
8- DG Industria química
9.-DH Industria del caucho y materias plásticas
10.- DI Otros productos minerales no metálicos
11.- DJ Metalurgia y fabricación de productos metálicos
12.-DK Maquinaria y equipo mecánico
13.-DL Equipo eléctrico, electrónico y óptico
14.-DM Fabricación de material de transporte
15.-DN Industrias manufactureras diversas
16.- FF Construcción
Servicios
Servicios de mercado
17.- GG Comercio y reparación
18.- HH Hostelería
19.- II Transporte y comunicaciones
20.- JJ Intermediación financiera
21.- KK Inmobiliarias y servicios empresariales
22.- MM(p) + NN(p) Educación privada y sanidad privada
23.- OO + PP Otros servicios y actividades sociales; servicios personales
24.- LL+MM(p) + NN (p) Servicios de no mercado

6.3. Tablas de detalle sectorial.

Cuadro A.7

DINÁMICA DE CRECIMIENTO SECTORIAL: ESPAÑA				
<i>Porcentajes. Euros constantes base 2000</i>	2007	2008	2009	2010
MERCADOS DE CONSUMO FAMILIAR	3,1	2,7	2,5	1,7
CONSUMO NO CÍCLICO	4,5	3,7	3,4	2,6
Alimentación, bebidas y tabaco	1,7	1,3	2,3	2,2
Servicios no destinados a la venta	5,0	4,1	3,6	2,9
Educación y sanidad de mercado	3,7	2,8	2,5	1,1
CONSUMO CÍCLICO DE BIENES	1,6	0,4	0,9	0,9
Textil, cuero y calzado	-3,5	-4,2	-3,3	-3,2
Medios de transporte	3,3	1,9	2,7	2,6
Muebles y manufacturas diversas	2,9	1,4	1,2	1,1
CONSUMO CÍCLICO DE SERVICIOS	2,0	2,0	1,9	0,8
Hostelería	0,9	1,9	2,0	0,9
Comercio y Reparación	2,7	2,1	1,8	0,7
MERCADOS DE CONSUMO EMPRESARIAL	4,6	2,8	2,3	1,1
SERVICIOS MIXTOS A EMPRESAS Y PARTICULARES	5,8	4,2	3,1	1,3
Transportes y comunicaciones	5,4	4,3	2,9	0,9
Instituciones financieras y seguros	8,2	4,7	3,4	1,9
Diversos servicios privados	4,0	3,5	3,1	1,3
SERVICIOS A EMPRESAS	4,2	2,0	1,9	1,0
Papel, Edición, artes gráficas y reproducción	2,5	1,0	2,2	2,1
Inmobiliarias y servicios empresariales	4,3	2,1	1,9	0,9
SUMINISTROS	1,0	3,9	2,5	1,0
Coquerías, refino y tratamiento de combustibles nucleares y minería	-2,9	3,3	2,2	-0,3
Producción y distribución de energía eléctrica, gas y agua	3,5	4,2	2,6	1,7
AGRICULTURA, SILVICULTURA Y PESCA	3,8	1,6	1,7	-1,2
PRODUCTOS INTERINDUSTRIALES	4,3	1,7	1,8	1,9
Industrias químicas	3,1	2,0	2,9	2,7
Metalurgia y productos metálicos	5,3	1,6	1,3	1,6
Industrias del caucho y del plástico	3,5	1,3	1,7	1,6
Industrias de la madera	3,5	1,3	2,0	1,9
MERCADOS DE INVERSIÓN	3,8	-0,3	-2,0	-2,0
CONSTRUCCIÓN Y SUS MATERIALES	3,6	-0,6	-2,7	-2,6
Construcción	3,8	-0,8	-3,2	-3,1
Materiales de construcción	1,9	1,0	2,1	1,7
EQUIPO TIC	4,5	2,1	2,8	2,0
Material electrónico	4,5	2,1	2,8	2,0
EQUIPO NO TIC	5,1	1,8	2,2	1,9
Maquinaria y equipo mecánico	5,1	1,8	2,2	1,9
TOTAL MERCADOS	3,9	2,3	1,7	0,9

Fuente: Elaboración propia, Instituto L.R.Klein-Centro Stone, junio 2008.

Cuadro A.8

DINÁMICA DE CRECIMIENTO SECTORIAL: COMUNIDAD DE MADRID				
<i>Porcentajes. Euros constantes base 2000</i>	2007	2008	2009	2010
MERCADOS DE CONSUMO FAMILIAR	2,9	2,7	2,5	1,6
CONSUMO NO CÍCLICO	4,0	3,6	3,3	2,6
Alimentación, bebidas y tabaco	1,4	1,4	2,6	2,4
Servicios no destinados a la venta	4,2	3,8	3,4	2,7
Educación y sanidad de mercado	3,3	2,5	2,3	1,0
CONSUMO CÍCLICO DE BIENES	1,7	1,2	1,8	1,7
Textil, cuero y calzado	-5,0	-4,0	-3,1	-3,0
Medios de transporte	2,7	2,1	3,0	2,8
Muebles y manufacturas diversas	3,1	2,0	1,7	1,6
CONSUMO CÍCLICO DE SERVICIOS	2,0	2,1	1,9	0,8
Hostelería	0,9	2,0	2,1	0,9
Comercio y Reparación	2,6	2,1	1,8	0,7
MERCADOS DE CONSUMO EMPRESARIAL	5,1	3,6	2,9	1,4
SERVICIOS MIXTOS A EMPRESAS Y PARTICULARES	6,1	5,0	3,7	1,5
Transportes y comunicaciones	5,9	5,8	3,9	1,3
Instituciones financieras y seguros	7,9	4,7	3,4	1,9
Diversos servicios privados	4,3	3,9	3,4	1,5
SERVICIOS A EMPRESAS	4,3	2,2	2,1	1,2
Papel, Edición, artes gráficas y reproducción	2,4	1,3	2,9	2,7
Inmobiliarias y servicios empresariales	4,5	2,3	2,1	1,0
SUMINISTROS	3,2	3,4	2,1	1,3
Coquerías, refino y tratamiento de combustibles nucleares y minería	-3,4	2,0	1,4	-0,2
Producción y distribución de energía eléctrica, gas y agua	4,0	3,6	2,2	1,5
AGRICULTURA, SILVICULTURA Y PESCA	2,4	1,6	1,7	-1,2
PRODUCTOS INTERINDUSTRIALES	4,5	2,7	3,2	3,3
Industrias químicas	4,0	3,5	5,0	4,7
Metalurgia y productos metálicos	5,7	2,4	1,9	2,3
Industrias del caucho y del plástico	3,0	1,6	2,0	1,9
Industrias de la madera	1,7	0,9	1,3	1,2
MERCADOS DE INVERSIÓN	2,7	-0,3	-2,2	-2,1
CONSTRUCCIÓN Y SUS MATERIALES	2,5	-0,7	-3,0	-2,9
Construcción	2,5	-0,8	-3,3	-3,1
Materiales de construcción	1,4	1,0	2,1	1,7
EQUIPO TIC	3,4	2,1	2,8	2,0
Material electrónico	3,4	2,1	2,8	2,0
EQUIPO NO TIC	4,5	2,1	2,6	2,3
Maquinaria y equipo mecánico	4,5	2,1	2,6	2,3
TOTAL MERCADOS	4,0	2,7	2,1	1,1

Fuente: Elaboración propia, Instituto L.R.Klein-Centro Stone, junio 2008.

Cuadro A.9

Crecimiento diferencial Comunidad de Madrid – España (*)						
Puntos porcentuales, euros constantes base 2000	2006	2007	2008	2008	2010	Promedio 2008-2010
MERCADOS DE CONSUMO FAMILIAR	-0,18	-0,25	0,04	-0,01	-0,03	0,00
CONSUMO NO CÍCLICO	-0,21	-0,45	-0,06	-0,12	-0,08	-0,09
Alimentación, bebidas y tabaco	0,30	-0,29	0,15	0,27	0,25	0,22
Servicios no destinados a la venta	-0,73	-0,71	-0,29	-0,26	-0,21	-0,25
Educación y sanidad de mercado	-0,35	-0,46	-0,20	-0,19	-0,08	-0,16
CONSUMO CÍCLICO DE BIENES	0,40	0,03	0,81	0,86	0,82	0,83
Textil, cuero y calzado	1,08	-1,46	0,21	0,17	0,16	0,18
Medios de transporte	-0,88	-0,59	0,19	0,27	0,26	0,24
Muebles y manufacturas diversas	0,41	0,24	0,62	0,52	0,51	0,55
CONSUMO CÍCLICO DE SERVICIOS	-0,11	-0,02	0,05	0,03	0,01	0,03
Hostelería	-0,02	0,00	0,10	0,11	0,05	0,08
Comercio y Reparación	-0,29	-0,14	0,00	0,00	0,00	0,00
MERCADOS DE CONSUMO EMPRESARIAL	0,39	0,52	0,72	0,54	0,36	0,54
SERVICIOS MIXTOS A EMPRESAS Y PARTICULARES	0,09	0,25	0,84	0,55	0,17	0,52
Transportes y comunicaciones	0,86	0,48	1,53	1,04	0,33	0,97
Instituciones financieras y seguros	-1,44	-0,33	0,00	0,00	0,00	0,00
Diversos servicios privados	-0,02	0,24	0,38	0,34	0,15	0,29
SERVICIOS A EMPRESAS	-0,18	0,10	0,18	0,24	0,18	0,20
Papel, Edición, artes gráficas y reproducción	0,23	-0,09	0,30	0,65	0,62	0,53
Inmobiliarias y servicios empresariales	-0,10	0,19	0,20	0,18	0,08	0,15
SUMINISTROS	-0,39	2,19	-0,45	-0,35	0,34	-0,15
Coquerías, refino y tratamiento de combustibles nucleares y minería	-0,66	-0,44	-1,28	-0,87	0,11	-0,68
Producción y distribución de energía eléctrica, gas y agua	-0,33	0,52	-0,64	-0,39	-0,26	-0,43
AGRICULTURA, SILVICULTURA Y PESCA	-2,86	-1,35	0,00	0,00	0,00	0,00
PRODUCTOS INTERINDUSTRIALES	0,26	0,17	1,03	1,40	1,34	1,25
Industrias químicas	0,71	0,90	1,48	2,10	1,97	1,85
Metalurgia y productos metálicos	0,22	0,40	0,72	0,58	0,71	0,67
Industrias del caucho y del plástico	-0,31	-0,48	0,22	0,28	0,26	0,25
Industrias de la madera	-0,45	-1,83	-0,47	-0,70	-0,65	-0,61
MERCADOS DE INVERSIÓN	-0,29	-1,14	-0,02	-0,14	-0,13	-0,10
CONSTRUCCIÓN Y SUS MATERIALES	-0,02	-1,17	-0,09	-0,29	-0,26	-0,21
Construcción	-0,04	-1,30	-0,01	-0,04	-0,04	-0,03
Materiales de construcción	-1,00	-0,52	-0,02	-0,05	-0,04	-0,04
EQUIPO TIC	-1,48	-1,15	0,00	0,00	0,00	0,00
Material electrónico	-1,48	-1,15	0,00	0,00	0,00	0,00
EQUIPO NO TIC	-1,19	-0,55	0,35	0,43	0,38	0,38
Maquinaria y equipo mecánico	-1,19	-0,55	0,35	0,43	0,38	0,38
TOTAL MERCADOS	0,17	0,09	0,45	0,35	0,21	0,33

Fuente: Elaboración propia, Instituto L.R.Klein-Centro Stone, junio 2008.

Cuadro A.10

Estructura Sectorial Comunidad de Madrid y España				
Porcentajes	2007		2008	
	ESPAÑA	C.M.	ESPAÑA	C.M.
MERCADOS DE CONSUMO FAMILIAR	39,6%	35,7%	39,8%	36,0%
CONSUMO NO CÍCLICO	18,6%	16,0%	18,8%	16,1%
Alimentación, bebidas y tabaco	2,1%	0,9%	2,1%	0,9%
Servicios no destinados a la venta	14,7%	14,1%	15,0%	14,3%
Educación y sanidad de mercado	1,7%	0,9%	1,7%	0,9%
CONSUMO CÍCLICO DE BIENES	3,2%	2,1%	3,1%	2,1%
Textil, cuero y calzado	0,7%	0,3%	0,7%	0,3%
Medios de transporte	1,6%	1,3%	1,6%	1,3%
Muebles y manufacturas diversas	0,8%	0,5%	0,8%	0,5%
CONSUMO CÍCLICO DE SERVICIOS	17,9%	17,6%	17,9%	17,7%
Hostelería	7,3%	6,6%	7,3%	6,7%
Comercio y Reparación	10,5%	11,0%	10,5%	11,1%
MERCADOS DE CONSUMO EMPRESARIAL	44,8%	50,8%	44,9%	51,0%
SERVICIOS MIXTOS A EMPRESAS Y PARTICULARES	15,9%	23,0%	15,9%	23,1%
Transportes y comunicaciones	6,7%	10,7%	6,7%	10,7%
Instituciones financieras y seguros	4,7%	6,8%	4,7%	6,8%
Diversos servicios privados	4,6%	5,6%	4,6%	5,6%
SERVICIOS A EMPRESAS	17,9%	22,4%	17,9%	22,4%
Papel, Edición, artes gráficas y reproducción	1,4%	2,4%	1,4%	2,3%
Inmobiliarias y servicios empresariales	16,6%	20,0%	16,6%	20,1%
SUMINISTROS	3,0%	2,2%	3,1%	2,2%
Coquerías, refino y trat. combustibles nucleares y minería	1,1%	0,2%	1,2%	0,2%
Producción y distribución de energía eléctrica, gas y agua	1,8%	1,9%	1,9%	1,9%
AGRICULTURA, SILVICULTURA Y PESCA	2,9%	0,2%	2,8%	0,2%
PRODUCTOS INTERINDUSTRIALES	5,0%	3,1%	5,0%	3,0%
Industrias químicas	1,4%	1,4%	1,4%	1,3%
Metalurgia y productos metálicos	2,6%	1,3%	2,6%	1,2%
Industrias del caucho y del plástico	0,7%	0,3%	0,7%	0,3%
Industrias de la madera	0,3%	0,1%	0,3%	0,1%
MERCADOS DE INVERSIÓN	15,7%	13,5%	15,3%	13,1%
CONSTRUCCIÓN Y SUS MATERIALES	13,6%	11,5%	13,2%	11,2%
Construcción	12,2%	10,9%	11,9%	10,6%
Materiales de construcción	1,3%	0,6%	1,3%	0,6%
EQUIPO TIC	0,9%	1,2%	0,9%	1,2%
Material electrónico	0,9%	1,2%	0,9%	1,2%
EQUIPO NO TIC	1,2%	0,7%	1,2%	0,7%
Maquinaria y equipo mecánico	1,2%	0,7%	1,2%	0,7%
TOTAL MERCADOS	100%	100%	100%	100%

Cuadro A.11

Estructura Sectorial Comunidad de Madrid y España				
Porcentajes	2009		2010	
	ESPAÑA	C.M.	ESPAÑA	C.M.
MERCADOS DE CONSUMO FAMILIAR	40,1%	36,2%	40,6%	36,5%
CONSUMO NO CÍCLICO	19,2%	16,3%	19,6%	16,6%
Alimentación, bebidas y tabaco	2,1%	0,9%	2,1%	0,9%
Servicios no destinados a la venta	15,3%	14,4%	15,8%	14,7%
Educación y sanidad de mercado	1,7%	1,0%	1,8%	1,0%
CONSUMO CÍCLICO DE BIENES	3,1%	2,1%	3,1%	2,1%
Textil, cuero y calzado	0,7%	0,3%	0,7%	0,3%
Medios de transporte	1,6%	1,3%	1,6%	1,4%
Muebles y manufacturas diversas	0,8%	0,5%	0,8%	0,5%
CONSUMO CÍCLICO DE SERVICIOS	17,9%	17,8%	17,9%	17,8%
Hostelería	7,3%	6,7%	7,4%	6,7%
Comercio y Reparación	10,5%	11,1%	10,6%	11,1%
MERCADOS DE CONSUMO EMPRESARIAL	45,0%	51,2%	45,1%	51,3%
SERVICIOS MIXTOS A EMPRESAS Y PARTICULARES	15,9%	23,3%	16,0%	23,3%
Transportes y comunicaciones	6,7%	10,8%	6,7%	10,8%
Instituciones financieras y seguros	4,7%	6,9%	4,7%	6,9%
Diversos servicios privados	4,6%	5,6%	4,6%	5,6%
SERVICIOS A EMPRESAS	17,9%	22,5%	18,0%	22,6%
Papel, Edición, artes gráficas y reproducción	1,4%	2,4%	1,4%	2,4%
Inmobiliarias y servicios empresariales	16,6%	20,2%	16,7%	20,2%
SUMINISTROS	3,3%	2,2%	3,4%	2,2%
Coquerías, refino y trat. combustibles nucleares y minería	1,3%	0,2%	1,3%	0,2%
Producción y distribución de energía eléctrica, gas y agua	2,1%	1,9%	2,1%	1,9%
AGRICULTURA, SILVICULTURA Y PESCA	2,8%	0,2%	2,7%	0,2%
PRODUCTOS INTERINDUSTRIALES	5,0%	3,1%	5,0%	3,1%
Industrias químicas	1,4%	1,4%	1,4%	1,4%
Metalurgia y productos metálicos	2,6%	1,2%	2,6%	1,3%
Industrias del caucho y del plástico	0,7%	0,3%	0,6%	0,3%
Industrias de la madera	0,3%	0,1%	0,3%	0,1%
MERCADOS DE INVERSIÓN	14,9%	12,6%	14,3%	12,2%
CONSTRUCCIÓN Y SUS MATERIALES	12,8%	10,6%	12,2%	10,2%
Construcción	11,5%	10,0%	10,9%	9,6%
Materiales de construcción	1,3%	0,6%	1,3%	0,6%
EQUIPO TIC	0,9%	1,2%	0,9%	1,2%
Material electrónico	0,9%	1,2%	0,9%	1,2%
EQUIPO NO TIC	1,2%	0,7%	1,2%	0,7%
Maquinaria y equipo mecánico	1,2%	0,7%	1,2%	0,7%
TOTAL MERCADOS	100%	100%	100%	100%

Fuente: Elaboración propia, Instituto L.R.Klein-Centro Stone, junio 2008.